

Canon



EOS 7D Mark II

Guida alle impostazioni AF

Descrizione dettagliata del sistema
AF a 65 punti a croce

EOS Guida alle impostazioni AF

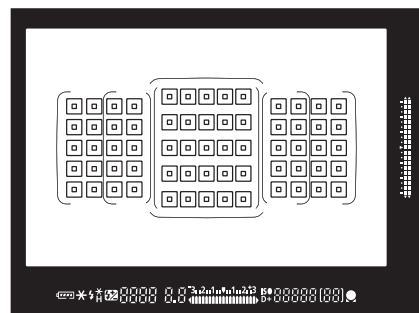
7D
Mark II

L'AF a 65 punti che copre un'ampia gamma di aree e le funzioni di impostazione che ne ottimizzano le capacità consentono di catturare i momenti più straordinari.

L'AF a 65 punti di nuova concezione e la versatile modalità di selezione dell'area AF permettono un'accurata messa a fuoco dei soggetti in rapido movimento.



EOS 7D Mark II integra l'AF a 65 punti a croce di nuova concezione*. I 65 punti AF coprono un'ampia area dello schermo, agevolando la messa a fuoco della zona desiderata. Con l'aggiunta della Zona AF ampia si hanno a disposizione 7 diverse modalità di selezione dell'area AF che a loro volta consentono l'impiego del sistema AF multipunto per garantire la perfetta corrispondenza con le caratteristiche del soggetto: punto singolo per la messa a fuoco di un soggetto fermo o selezione di una zona per i soggetti in continuo movimento. Questo modello è dotato di una leva per la selezione dell'area AF che agevola ulteriormente il passaggio da una modalità all'altra.



* Il numero di punti AF disponibili, punti a croce e punti a doppia croce varia in base al tipo di obiettivo.

È dotato dello stesso strumento di configurazione AF integrato in EOS-1D X, grazie al quale è possibile selezionare l'impostazione AF AI Servo ottimale per le caratteristiche di movimento del soggetto che si desidera riprendere.



L'AF AI Servo (per soggetti in movimento) su EOS 7D Mark II utilizza lo stesso algoritmo AF AI Servo III di EOS-1D X, consentendo una messa a fuoco flessibile e di alta precisione adeguata al movimento del soggetto. Lo strumento di configurazione AF rende possibile la personalizzazione delle proprietà AF AI Servo e ottimizza la messa a fuoco in funzione del soggetto e delle condizioni di ripresa. Quando si utilizza questa funzione è sufficiente scegliere una delle 6 impostazioni predefinite disponibili, da Case 1 a Case 6, o personalizzare i parametri quali la sensibilità di inseguimento. La presente guida spiega come sfruttare queste funzioni AF.



Indice

	Nuova operatività delle impostazioni AF			AF a 65 punti a croce e denominazione dei gruppi di obiettivi
04	Schede AF di nuova concezione - Funzioni del menu AF in una scheda separata		32	Descrizione del sistema AF a 65 punti a croce
	Strumento di configurazione AF [Impostazioni predefinite]		33	Gruppi di obiettivi compatibili con 65 punti a croce
06	Selezione Case 1 - Case 6 in funzione dello scenario di ripresa		34	Gruppi di obiettivi compatibili con 65 punti AF
08	Case 1 - Impostazione multifunzione versatile		34	Gruppi di obiettivi compatibili con 45 punti AF
10	Case 2 - Continua inseguimento soggetti ignorando gli ostacoli		35	Gruppi di obiettivi compatibili con 5 punti AF
12	Case 3 - Fuoco immediato soggetti che entrano nei punti AF			Impostazione delle caratteristiche di scatto AF
14	Case 4 - Per soggetti che accelerano o decelerano rapidamente		36	Impostazione delle caratteristiche di funzionamento AF e del tempo di scatto
16	Case 5 - Per soggetti in movimento irregolare in tutte le direzioni			Utilizzo dell'AF e del nuovo mirino
18	Case 6 - Per soggetti con velocità e movimento irregolari		38	Impostazione della commutazione automatica dei punti AF per la ripresa orizzontale e verticale
	Modalità di selezione dell'area AF		39	[Punto AF di orientamento] in [Pt AF diversi: solo punti]
20	Modalità di selezione dell'area AF		40	Attivazione immediata dei punti AF con [Passa a punto AF registrato]
22	AF spot con punto singolo - Messa a fuoco di un'area piccola o ristretta		42	Commutazione delle modalità di selezione dell'area AF
24	Espansione punto AF - Soggetti in rapido movimento difficili da seguire utilizzando un singolo punto AF		44	Nuove funzioni di personalizzazione per il pulsante AF ON/AEL
26	Zona AF - Efficace per la cattura di soggetti all'interno di un'area nota		46	Intelligent Viewfinder II dotato di versatili funzioni di visualizzazione
28	Zona AF ampia - Cattura i soggetti all'interno di un'ampia zona da destra, centro e sinistra		47	Funzione anti-flicker per ridurre l'effetto flicker su esposizione o colori
30	Selezione automatica 65 punti AF - Con AF AI Servo è possibile utilizzare tutti i 65 punti per l'inseguimento automatico		48	Impostazioni consigliate

Tutte le funzioni AF sono ora riunite in un menu dedicato

Le varie funzioni AF sono ora inserite in un'apposita scheda menu



Parametri di impostazione AF nel menu AF



La scheda AF1 include lo strumento di configurazione AF

La scheda AF1 è importante quando si riprendono soggetti in movimento usando l'AF AI Servo di EOS 7D Mark II. È possibile impostare le caratteristiche dell'AF AI Servo selezionando, con lo strumento di configurazione AF, le opzioni che meglio si adattano alla scena.

Le varie impostazioni AF precedentemente incluse nel menu delle funzioni personalizzate (C. Fn) sono ora state integrate nella nuova scheda menu AF. Questa soluzione garantisce un accesso più agevole alle impostazioni AF. In particolare, lo strumento di configurazione AF incluso nella scheda AF1 può essere utilizzato per abbinare facilmente le impostazioni con le caratteristiche AF AI Servo: si tratta quindi di un'importante funzione che sfrutta le prestazioni AF avanzate di EOS 7D Mark II. Selezionando una delle sei impostazioni

predefinite (Case 1 – Case 6), è possibile impostare le caratteristiche di AF AI Servo in modo che si adattino al movimento del soggetto e alle condizioni della scena. È inoltre possibile regolare i singoli parametri separatamente, per un controllo ancora più preciso. (Vedere P. 6 – 27 per informazioni dettagliate sullo strumento di configurazione AF.) Le schede del menu [AF2] – [AF5] includono una serie di impostazioni riguardanti i tempi di scatto, il numero di punti AF selezionabili e il metodo di selezione dell'area AF.

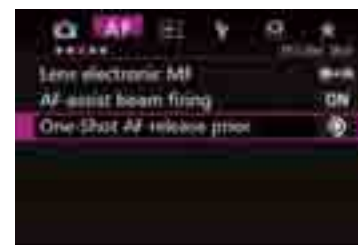
Nelle schede menu da [AF2] a [AF5] è possibile impostare le diverse funzioni AF



AF2 AI Servo

Impostazioni riguardanti le priorità della fotocamera per la modalità AF AI Servo

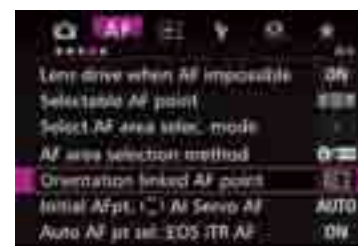
La scheda [AF2] consente di impostare le caratteristiche di funzionamento AF e il tempo di scatto, per la modalità AF AI Servo. [Priorità 1a immag. AI Servo] e [Priorità 2a immag. AI Servo] consentono di dare priorità alla messa a fuoco o allo scatto.



AF3 One-Shot

Impostazioni riguardanti la priorità della messa a fuoco e dello scatto per la modalità Priorità scatto AF One-Shot

La scheda [AF3] include le impostazioni [Priorità scatto AF One-Shot] riguardanti la messa a fuoco e i tempi di scatto per la modalità Priorità scatto AF One-Shot. Le altre opzioni [Obiettivo MF elettronico] e [Scatto luce AF ausiliaria] controllano la messa a fuoco manuale di alcuni obiettivi e il funzionamento della luce ausiliaria dello Speedlite utilizzato.



AF4

Include le impostazioni generali per la selezione del punto AF

Definisce quali punti AF selezionare e come selezionarli. Questo menu include i parametri riguardanti la [Modalità selezione area AF] ([Criteri selezione automatica punto AF], [Punti AF selezionabili], [Modalità selezione area AF], [Metodo di selezione area AF] e [Punto AF di orientamento]). Il menu include anche l'opzione [Drive ob. con AF impossibile].



AF5

Include impostazioni generali per la visualizzazione dei punti AF.

La scheda [AF5] include i parametri che controllano la visualizzazione dei punti AF nel mirino, quali [Pt. AF durante messa a fuoco], [Illuminazione display VF] e [Stato AF nel mirino]. Con il [Metodo sel. punto AF manuale] è possibile che la selezione del punto AF si interrompa sul bordo esterno o prosegua fino al lato opposto dell'area AF. Per effettuare regolazioni dettagliate per il punto di messa a fuoco AF, è disponibile la [Regolazione fine AF].

Selezione Case 1 - Case 6 in funzione dello scenario di ripresa

Le impostazioni predefinite consistono nella combinazione di tre diversi parametri.



Schermata scheda [AF1] Selezionando una delle icone visualizzate sul lato sinistro della schermata, che rappresentano le impostazioni predefinite Case 1 - Case 6, è possibile impostare la configurazione AF AI Servo più idonea per il soggetto da riprendere.



Lo strumento di configurazione AF è una funzione correlata all'AF AI Servo. Le sue impostazioni non hanno effetto nella modalità [AF One-Shot].

Quando è aperta la scheda [AF1] su EOS 7D Mark II, appare la schermata [Case 1 Impostazione multifunzione versatile] accompagnata dall'icona di un uomo che corre. Questa è l'opzione predefinita per lo strumento di configurazione AF. È possibile selezionare le impostazioni più adatte alle caratteristiche del soggetto e del suo movimento, scegliendo una delle impostazioni predefinite comprese tra Case 1 e Case 6. Semplicemente selezionando

uno di questi casi, verranno utilizzate le impostazioni per le caratteristiche AF AI Servo corrispondenti alla scena da riprendere.

Le sei impostazioni predefinite rappresentano le combinazioni dei seguenti tre parametri [Sensibilità inseguim.], [Inseg. accel./decel.] e [Attiv. auto punto AF] (P. 20 - 27) L'utilizzo delle impostazioni predefinite consente di ottimizzare la configurazione dei parametri. È comunque possibile regolare i singoli parametri anche manualmente.

Le impostazioni predefinite Case 1 – Case 6 rappresentano una combinazione dei parametri migliori per i diversi soggetti e le scene di ripresa.

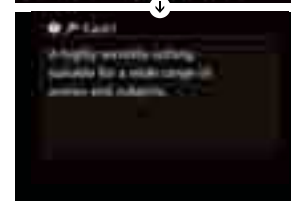


- Case 1**
Impostazione multifunzione versatile
- Case 2**
Continua inseguimento soggetti ignorando gli ostacoli
- Case 3**
Fuoco immediato soggetti che entrano nei punti AF
- Case 4**
Per soggetti che accelerano o decelerano rapidamente
- Case 5**
Per soggetti in movimento irregolare in tutte le direzioni
- Case 6**
Per soggetti con velocità e movimento irregolari

Le impostazioni predefinite Case 1 - Case 6 sono state create utilizzando la combinazione di parametri più adatta alle caratteristiche di movimento del soggetto. Selezionando l'icona più appropriata alle condizioni di ripresa, è possibile selezionare le diverse impostazioni AF AI Servo.



Premere il pulsante INFO.



Testo visualizzato sulla schermata della guida

Suggerimenti

Premendo il pulsante INFO, mentre è visualizzata un'opzione [Case], appaiono le informazioni sulle caratteristiche dell'impostazione AF e il tipo di scena da riprendere.

Spostando il riquadro viola sulle icone Case 1 - Case 6 apparirà il nome di ogni caso, per esempio [Case 1 Impostazione multifunzione versatile]. Per ottenere informazioni più dettagliate, premere il pulsante INFO. Appaierà la schermata della guida contenente informazioni sul tipo di scena e sulle impostazioni da modificare, con le diverse casistiche.

Messa a fuoco accurata e precisa per un'ampia gamma di soggetti

Impostazione multifunzione versatile



Impostazioni predefinite

Sensibilità inseguim.	[0]
Inseg. accel./decel.	[0]
Attiv. auto punto AF	[0]

[Strumento di configurazione AF] [Case 1] è l'impostazione AF AI Servo di base su EOS 7D Mark II. Come dice il suo nome, è versatile e garantisce elevate prestazioni di inseguimento in numerosi tipi di scene.

Dotata della funzione AF AI Servo III, EOS 7D Mark II garantisce una maggiore flessibilità nella gestione di diversi soggetti in movimento e una capacità superiore di prevedere il movimento, per una messa a fuoco più precisa. Anche in presenza di condizioni di ripresa difficili quali un movimento molto veloce, improvvisi cambiamenti nella velocità del soggetto e ostacoli che ostruiscono la visuale, AF AI Servo III è in grado di catturare il soggetto.

Case 1 è l'impostazione di partenza consigliata, in quanto garantisce eccellenti risultati per la ripresa di eventi sportivi e soggetti in movimento. Quando si desiderano impostazioni più specifiche per i singoli casi, provare le opzioni da Case 2 a Case 6 in funzione delle condizioni di scatto.



L'opzione Case 1 si rivela particolarmente utile per la ripresa di soggetti in movimento, consentendo di catturare con precisione i soggetti veloci.

Punto singolo

AF AI Servo III consente di mettere a fuoco con precisione i soggetti, in un'ampia gamma di condizioni.

La messa a fuoco automatica su EOS 7D Mark II è dotata di un nuovo algoritmo di inseguimento: AF AI Servo III. Questo algoritmo supporta una grandissima varietà di movimenti e grazie alle sue elevate prestazioni di inseguimento è in grado di gestire diverse condizioni di scatto, in abbinamento con la configurazione Case 1.

Messa a fuoco continua anche quando il soggetto si

Efficace quando si riprendono scene con soggetti in rapido movimento o quando un

allontana dai punti AF

ostacolo appare improvvisamente di fronte al soggetto



Impostazioni predefinite

Sensibilità inseguim.	[-1]
Inseg. accel./decel.	[0]
Attiv. auto punto AF	[0]

Utilizzare Case 2 per riprendere i giocatori di badminton che si spostano rapidamente da un lato all'altro del campo. Anche se il soggetto si allontana dalla cornice AF e un ostacolo, come la racchetta, passa davanti a lui, la fotocamera lo insegue con precisione.



Case 2 è l'impostazione ideale per riprendere soggetti in rapido movimento, quando si allontanano dal punto AF o se un ostacolo li oscura momentaneamente. Talvolta, quando il soggetto si allontana dal punto AF selezionato, la messa a fuoco si sposta sullo sfondo (con

conseguente sfocatura del soggetto); allo stesso modo, quando un ostacolo oscura il soggetto, la messa a fuoco si sposta sull'ostacolo. Selezionando Case 2 in situazioni come queste, la fotocamera tenterà di eseguire la messa a fuoco continua del soggetto desiderato.

Quando il soggetto si allontana dai punti AF per un tempo prolungato (si pensi ai nuotatori mentre nuotano a farfalla o agli sport in cui il soggetto rimane periodicamente nascosto), è possibile ottenere risultati migliori impostando manualmente il parametro [Sensibilità inseguim.] su [-2].

Messa a fuoco immediata dei soggetti che entrano nei punti AF

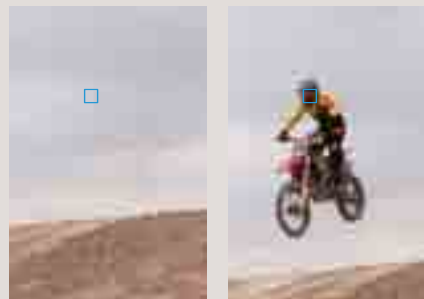
Efficace quando si desidera fotografare una serie di atleti in successione



Impostazioni predefinite

Sensibilità inseguim.	[Rapida: +1]
Inseg. accel./decel.	[+1]
Attiv. auto punto AF	[0]

Questa scena ritrae un salto in motocross. Case 3 è stato utilizzato per mettere immediatamente a fuoco la moto e il pilota nel momento in cui spuntano dal salto dietro il quale erano nascosti. (La foto che ritrae il momento prima dell'apparizione della moto e del pilota è stata scattata con messa a fuoco manuale, a scopo esemplificativo.)



Precisa messa a fuoco di un uccello che compare improvvisamente nell'inquadratura

Questa è la classica situazione in cui si anticipa il movimento di un uccello che esce improvvisamente dal suo nido. Si può impostare Case 3 e attendere. Nel momento in cui l'uccello appare, si mette a fuoco rapidamente e si esegue una serie di scatti consecutivi.

Case 3 è l'impostazione ideale per le situazioni in cui si desidera mettere rapidamente a fuoco una successione di soggetti nei punti AF. In Case 3, il parametro [Sensibilità inseguim.] è impostato su [+1]. Di conseguenza, i soggetti che entrano nei punti AF verranno messi a

fuoco più rapidamente. Questa impostazione è efficace per le scene in cui il soggetto (per esempio, un uccello che esce dall'ombra di un albero) appare all'improvviso mentre si è in attesa di scattare. Un'altra situazione di ripresa in cui questa impostazione può essere

estremamente efficace è quando si desidera riprendere una serie di soggetti in successione (per esempio, alla partenza di una gara ciclistica, quando si vuole eseguire una serie di scatti consecutivi, passando da un ciclista all'altro mentre si mette a fuoco). Impostando Case 3, se il soggetto si allontana

dai punti AF, la fotocamera inizia rapidamente a mettere a fuoco un altro soggetto o lo sfondo, diversamente da quanto avviene con l'opzione Case 2. Pertanto, si raccomanda di utilizzare questa impostazione solo quando si vuole raggiungere un particolare obiettivo, come indicato sopra.

Messa a fuoco continua dei soggetti che accelerano o

Efficace per soggetti che cambiano rapidamente velocità o negli sport in cui i soggetti si

decelerano rapidamente

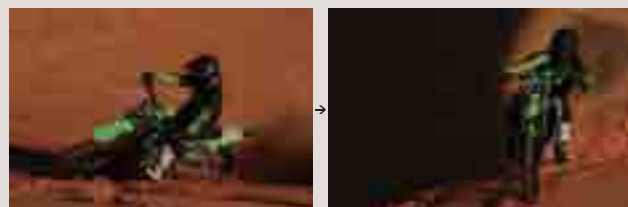
fermano o cambiano direzione



Questa scena ritrae una sterzata con una moto da cross. La moto viaggia ad alta velocità, poi improvvisamente decelera poco prima della sterzata: Case 4 consente di ritrarre con precisione la scena.

Impostazioni predefinite

Sensibilità inseguim.	[0]
Inseg. accel./decel.	[+1]
Attiv. auto punto AF	[0]



Inseguimento continuo dei piloti mentre rallentano e accelerano improvvisamente



Nella fotografia sportiva e nel motocross, si deve essere pronti a cogliere movimenti improvvisi. In diversi sport e situazioni, può accadere che un soggetto inizi a muoversi oppure si fermi all'improvviso e il sistema AF

potrebbe avere difficoltà a giudicare con precisione la situazione. In questi casi, l'opzione Case 4 è la più efficace. Impostando il parametro [Inseg. accel./decel.] su [+1], AF AI Servo manterrà la messa a fuoco sulle variazioni

di velocità, incluse le accelerazioni o fermate brusche. Case 4 si rivela pertanto l'impostazione più efficace per le riprese di calcio, rugby, basket o sport in cui i giocatori continuano a correre e fermarsi o a cambiare direzione. È

anche efficace per riprendere le sterzate durante le corse sportive (improvvisa decelerazione e accelerazione).

Messa a fuoco di soggetti dai movimenti irregolari

Ideale per gli sport e le azioni rapide, dove i sistemi AF tradizionali hanno difficoltà a mantenere la messa a fuoco

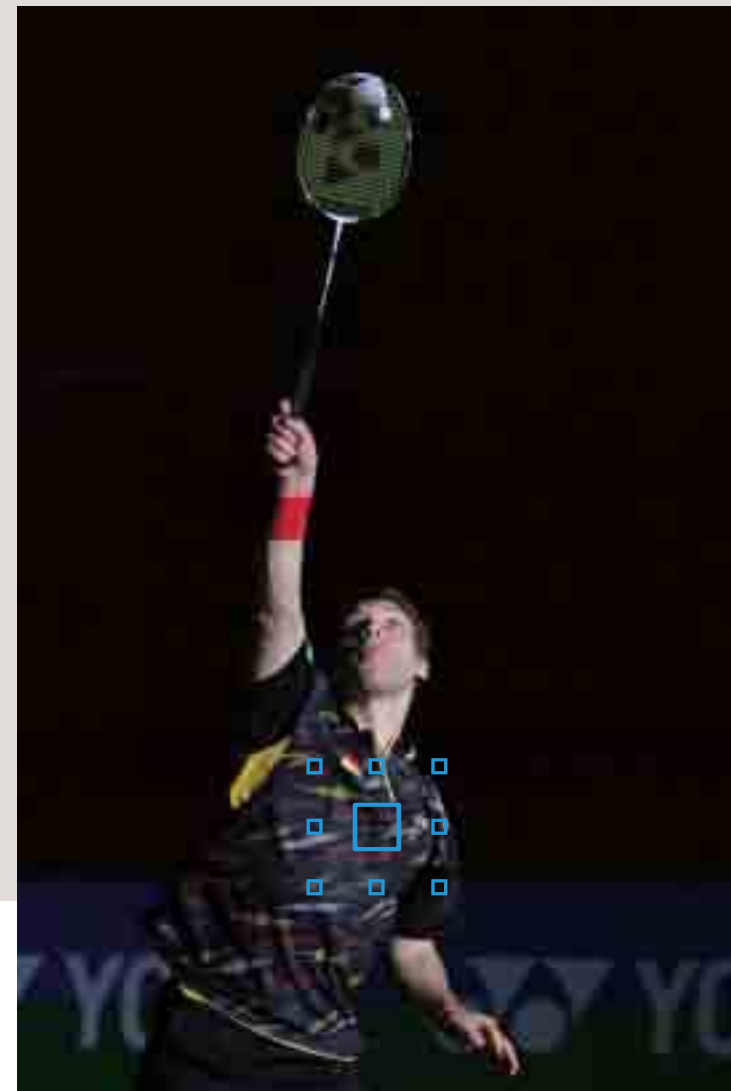
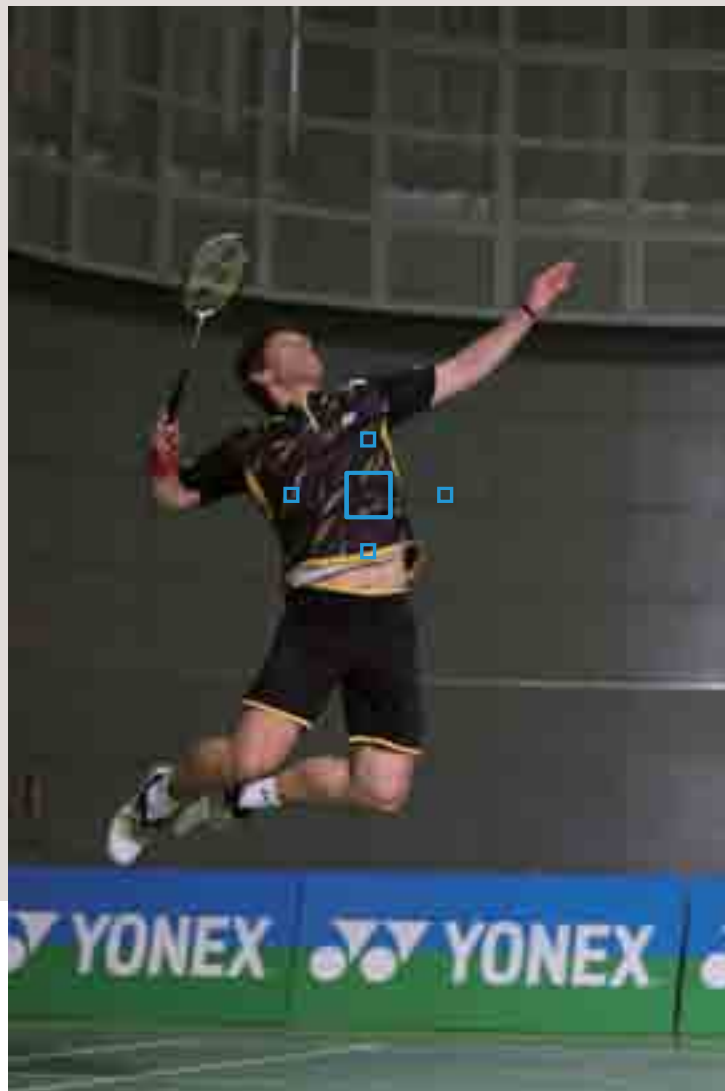
Questa scena ritrae un giocatore che salta ed esegue uno smash durante un torneo di badminton. Case 5 è perfetto per questo tipo di scena, in cui il soggetto compie ampi movimenti sia verticalmente sia lateralmente.



Impostazioni predefinite

Sensibilità inseguim.	[0]
Inseg. accel./decel.	[0]
Attiv. auto punto AF	[+1]

Case 5 è più efficace per i soggetti che si muovono continuamente in qualsiasi direzione. Questa impostazione si attiva solo nelle modalità Selezione automatica 65 punti AF, Zona AF ed Espansione punto AF. In Case 5, l'opzione [Attiv. auto punto AF] è impostata su [+1]: quando il soggetto si allontana dal punto AF selezionato manualmente (punti AF messi inizialmente a fuoco con Zona AF), la messa a fuoco passa automaticamente agli altri punti AF che contengono il soggetto. Di conseguenza, anche se il soggetto si allontana continuamente dal punto AF selezionato, il numero delle foto perfettamente a fuoco è comunque elevato. Questa impostazione è efficace per fotografare soggetti che compiono movimenti irregolari, come pattinatori, giocatori di badminton e skateboarder.



Messa a fuoco di soggetti con velocità e movimenti

Efficace per fotografare gli sport caratterizzati da numerosi movimenti rapidi

irregolari

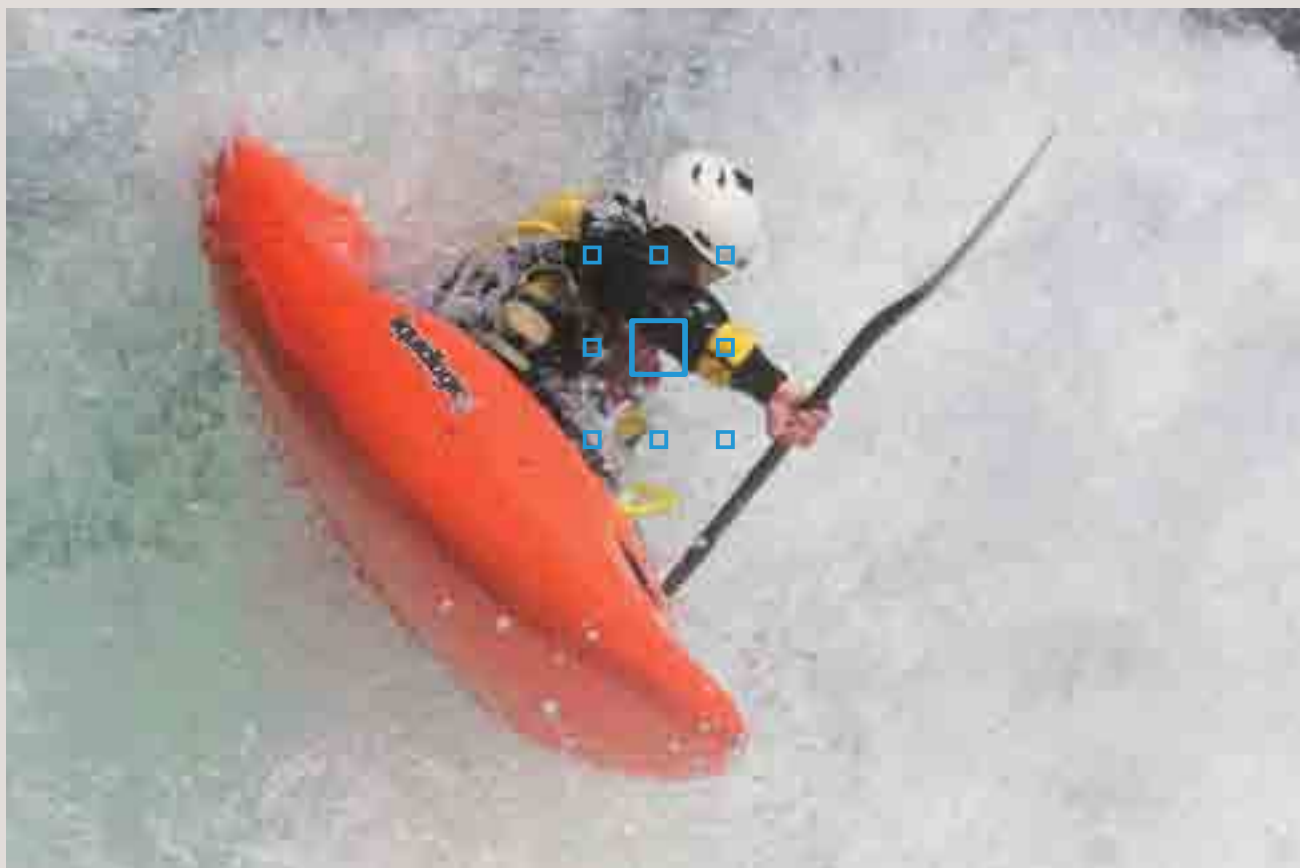


Impostazioni predefinite

Sensibilità inseguim.	[0]
Inseg. accel./decel.	[+1]
Attiv. auto punto AF	[+1]

Insegue e mette a fuoco i soggetti che si spostano rapidamente verso l'alto, il basso, sinistra e destra

Questa scena ritrae un kayak che avanza verso la fotocamera compiendo continui movimenti di elevazione e di caduta. Case 6 è un'impostazione efficace per i soggetti in movimento che cambiano improvvisamente la loro velocità.

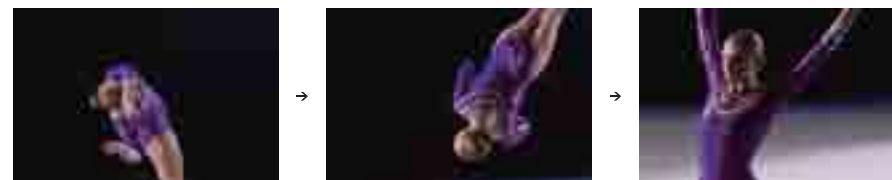


Case 6 è un'impostazione che combina le funzioni di Case 4 (repentini cambiamenti di velocità) e di Case 5 (movimenti irregolari in qualsiasi direzione). I parametri [Inseg. accel./decel.] e [Attiv. auto punto AF] sono entrambi impostati su [+1].

Quindi, Case 6 è un'impostazione efficace per i soggetti che si fermano e ripartono all'improvviso

e che si spostano con irregolarità in qualsiasi direzione. L'impostazione si attiva solo nelle modalità di Selezione automatica 65 punti AF, Zona AF ed Espansione punto AF.

I soggetti ideali per questa impostazione includono i ginnasti che compiono ampi movimenti con immobilizzazioni complete.

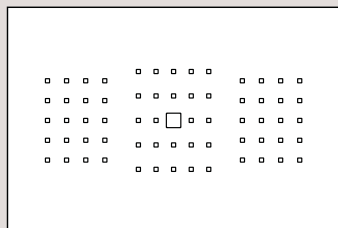


Modificare la selezione del punto AF in funzione dello

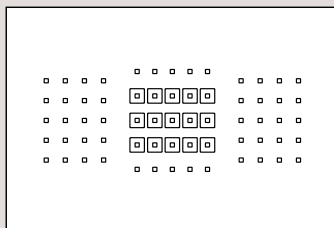
È possibile scegliere se utilizzare un solo punto AF oppure una delle molteplici opzioni di

stile di scatto

selezione AF



Utilizzo di un solo punto AF



Utilizzo di più punti AF (zona)

È possibile scegliere la modalità AF più adatta al soggetto e alle condizioni di ripresa

Le modalità di selezione dell'area AF consentono di definire quanti punti AF utilizzare, tra i 65 disponibili. Impostare il metodo di selezione dei punti AF più adatto al soggetto e alle condizioni di ripresa.



Premere il pulsante AF-ON



La modalità cambia ogni volta che viene premuto il pulsante M-Fn

Come impostare la modalità di selezione dell'area AF

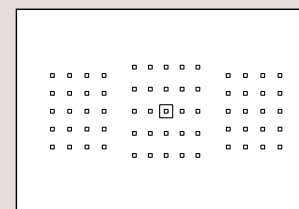
Dopo avere premuto il pulsante AF-ON, ogni volta che si sposta il cursore verso destra o si preme il pulsante M-Fn, cambia la modalità di selezione dell'area AF. Nella scheda menu AF4, impostando [Metodo di selezione area AF] su [AF-ON] (Ghiera principale), è possibile commutare la modalità premendo il pulsante AF-ON e ruotando la ghiera principale. Anche con la modalità [Controlli personalizzati], assegnando [Selezione diretta punto AF] a M-Fn, si possono commutare le modalità semplicemente premendo M-Fn.

EOS 7D Mark II è dotata di AF a 65 punti. Non solo è possibile selezionare individualmente ognuno di questi punti AF ma anche utilizzarli tutti e 65 per seguire il soggetto, commutando automaticamente tra più punti AF. L'impostazione [Modalità selezione area AF] consente di selezionare la modalità di selezione dell'area AF desiderata.

Le due modalità che consentono di selezionare manualmente un solo punto AF sono [AF spot con punto singolo] e [Singoli punti AF]. Le quattro modalità che commutano

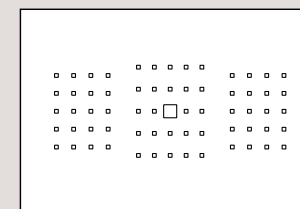
automaticamente tra più punti AF per catturare i soggetti in movimento sono Espansione punto AF (Selezione manuale, 4 punti [Alto, basso, sinistra e destra]), Espansione punto AF (Selezione manuale, 8 punti circostanti), Zona AF e Selezione automatica 65 punti AF (in modalità AF AI Servo). Questi modi sono descritti da pagina 21 a pagina 31, per consentire la selezione del modo più adatto alle caratteristiche del soggetto e della scena da riprendere.

Esistono sei diverse modalità di selezione dell'area AF



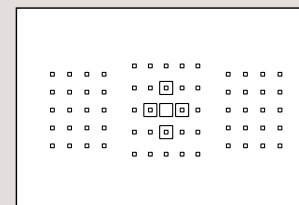
AF spot con punto singolo (Selezione manuale)

È possibile mettere a fuoco aree molto ristrette selezionando manualmente un solo punto.



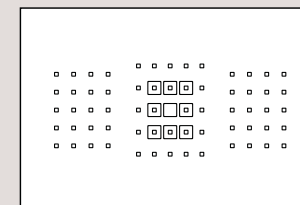
Singoli punti AF (Selezione manuale della zona)

L'impostazione predefinita. Questa modalità consente di eseguire la messa a fuoco su un solo punto selezionato manualmente.



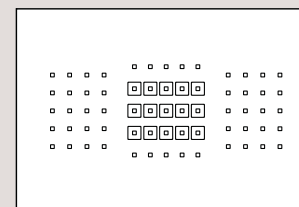
Espansione punto AF (Selezione manuale +)

Per la messa a fuoco vengono utilizzati il punto selezionato manualmente e 4 altri punti AF (sopra, sotto, a sinistra e a destra).



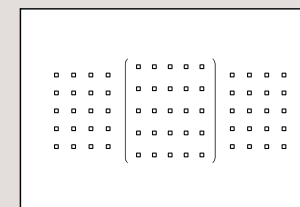
Espansione punto AF (Selezione manuale, punti circostanti)

Per la messa a fuoco vengono utilizzati il punto selezionato manualmente e i punti adiacenti.



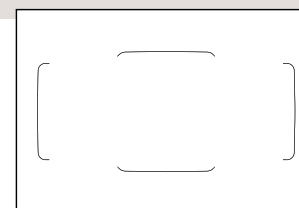
Zona AF (Selezione manuale della zona)

I 65 punti AF vengono suddivisi in nove zone e la messa a fuoco viene eseguita utilizzando i punti AF nella zona selezionata.



Zona AF ampia (Selezione manuale della zona)

I 65 punti AF vengono suddivisi in tre blocchi (sinistro, centrale e destro) e la messa a fuoco viene eseguita utilizzando i punti AF nella zona selezionata.



Selezione automatica 65 punti AF

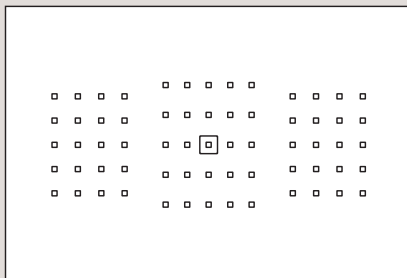
Questo modo utilizza tutti i punti AF e la fotocamera seleziona e mette a fuoco automaticamente.

Singoli punti AF è un modo intuitivo ideale per le foto di still life in modalità AF One-Shot.

Nella modalità Singoli punti AF, la messa a fuoco viene eseguita utilizzando un punto AF selezionato manualmente. Questa modalità può essere utilizzata dai fotografi più esperti o nelle situazioni in cui è facile seguire il soggetto utilizzando un solo punto AF, abbinandola alla funzione AF AI Servo per riprendere i soggetti in rapido movimento, eseguendo una serie di scatti consecutivi; tuttavia, è più efficace nelle riprese di paesaggi e still life utilizzando la modalità AF One-shot.

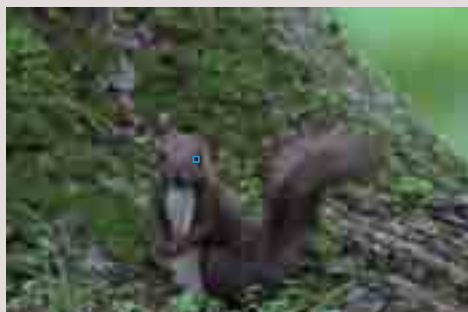
Messa a fuoco su un'area piccola o ristretta

È possibile mettere a fuoco esattamente un punto desiderato



Quando si imposta [AF spot con punto singolo], all'interno del punto AF selezionato manualmente appare un piccolo rettangolo.

Nei primi piani e nei ritratti è importante mettere a fuoco l'occhio più vicino alla fotocamera. Utilizzando la funzione AF spot con punto singolo, la messa a fuoco non si bloccherà accidentalmente su un punto vicino all'occhio (come le sopracciglia), ma si concentrerà esattamente sul punto desiderato.



Questa funzione è utile anche per mettere a fuoco un piccolo punto al centro dello schermo.

L'AF spot con punto singolo è stato utilizzato per mettere a fuoco i piccolissimi occhi di uno scoiattolo. Questa funzione è ideale quando si desidera mettere a fuoco un punto estremamente piccolo sullo schermo.

Il modo [AF spot con punto singolo] è utilizzabile per mettere a fuoco una piccola zona del soggetto. La localizzazione della messa a fuoco su una singola parte del soggetto è utile per mettere a fuoco le aree ristrette e i soggetti vicini a un ostacolo, a

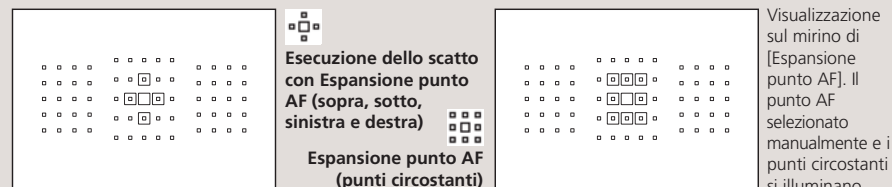
diverse distanze. Per esempio, nei ritratti si mettono a fuoco gli occhi, in generale, ma utilizzando [AF spot con punto singolo] si può mettere a fuoco con estrema precisione l'esatto punto desiderato. Questo modo è ideale per riprendere animali selvatici. È

anche utile per fotografare i giocatori che indossano il casco, così da evitare di collocare il punto AF sul bordo del casco vicino all'occhio, riuscendo piuttosto a mettere a fuoco esattamente l'occhio del soggetto. Poiché l'impostazione [AF spot con punto singolo]

mette a fuoco solo un'area molto ridotta, non è ideale per riprendere i soggetti in rapido movimento con macchina in modalità AF AI Servo e potrebbe richiedere tempi di messa a fuoco superiori rispetto ad altre modalità di selezione dell'area AF.

Soggetti in rapido movimento difficili da seguire

Questo modo è ideale per la fotografia sportiva



Espansione punto AF è una modalità versatile che può essere utilizzata in un'ampia gamma di situazioni, incluse le competizioni sportive caratterizzate da intenso movimento. Espansione punto AF (sopra, sotto, sinistra, destra) è l'impostazione perfetta per seguire e riprendere soggetti di piccole dimensioni che si spostano in linea retta e verso il basso, come il tipico movimento di un kayak.

[Espansione punto AF] è una [Modalità selezione area AF] ideale per le riprese sportive. Questa impostazione consente di spostare il punto di messa a fuoco selezionato manualmente su un punto AF adiacente (alto,

basso, sinistra o destra), per mantenere la messa a fuoco. Utilizzando questa impostazione è più facile ottenere la composizione desiderata poiché il soggetto viene catturato concentrandosi sull'area circostante il punto AF

utilizzando un singolo punto AF

Suggerimenti

È possibile selezionare le opzioni [sopra, sotto, sinistra e destra] e [circostanti] in base alla difficoltà di lettura del movimento e all'importanza relativa del punto AF centrale.

Per fotografare soggetti il cui movimento potrebbe essere difficile da determinare, selezionare il modo [circostanti] mentre se si desidera mettere a fuoco l'area coperta dal punto AF centrale (selezionato manualmente) è meglio selezionare il modo [sopra, sotto, sinistra e destra].



Con Espansione punto (circostante), il punto AF selezionato dall'utente e i punti AF adiacenti (fino a 8) vengono utilizzati per seguire il soggetto. Per zoomare una scena con movimento incurvato, come un salto nel motocross, Espansione punto (circostante) è efficace perché utilizza più punti AF.

selezionato. Selezionare il modo [Espansione punto AF] o [Modalità selezione area AF] in funzione delle caratteristiche di movimento del soggetto (propensione del soggetto ad allontanarsi dal punto AF selezionato) e delle

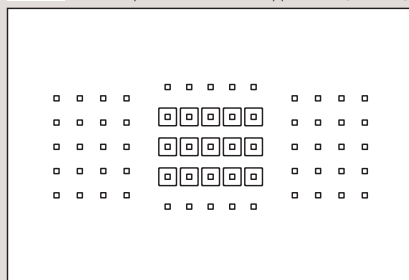
sue dimensioni all'interno dell'inquadratura. Inoltre, quando il soggetto si muove molto, si consiglia di impostare anche Case 5 o Case 6 con lo strumento di configurazione AF.

Efficace per catturare i soggetti all'interno di un'area nota

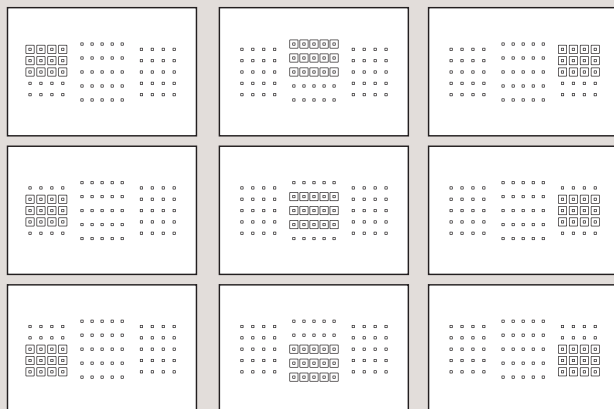
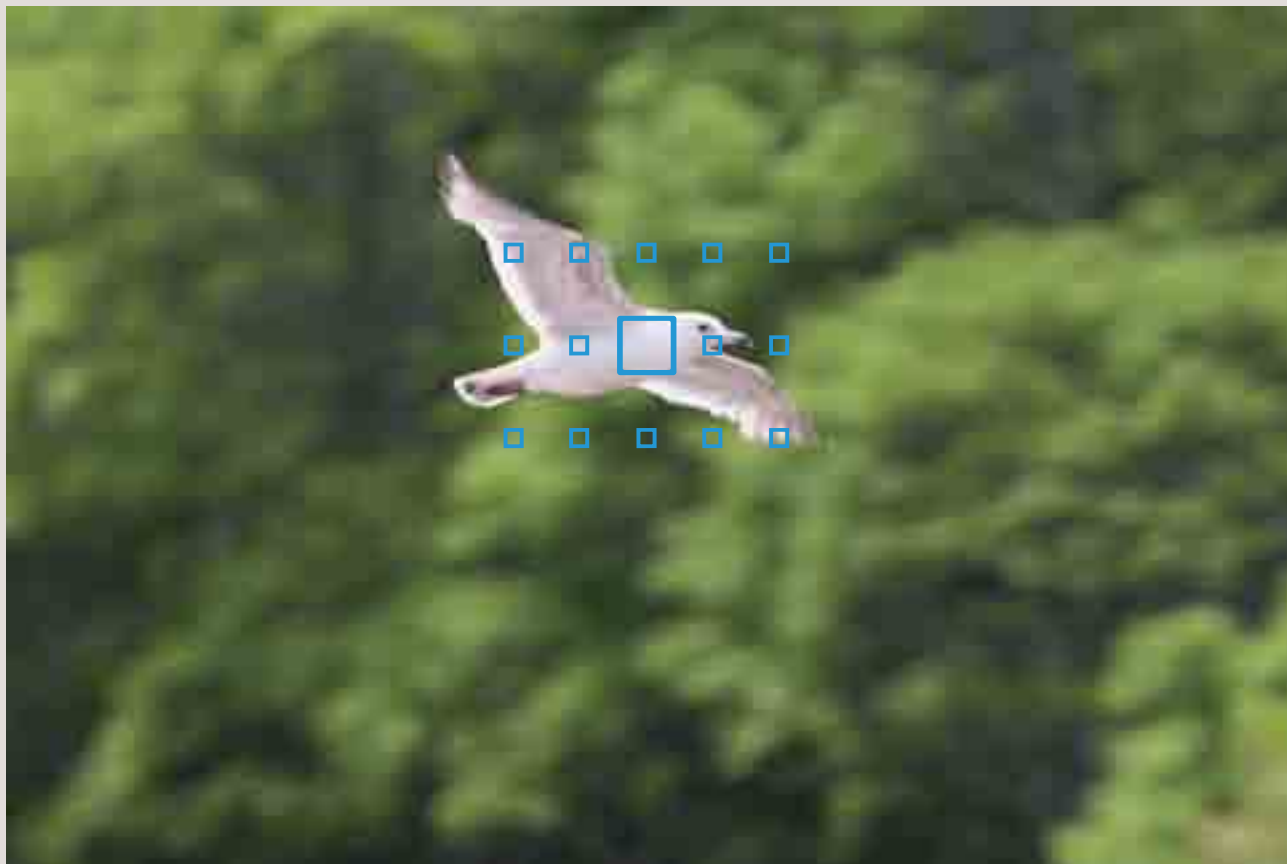
Per i soggetti più grandi o che si spostano in un'area più ampia



I punti AF selezionati appaiono in [Zona AF].



Questa foto che ritrae un uccello in volo è stata scattata in modalità Zona AF con impostazione delle cornici AF centrale e superiori. Zona AF è efficace per catturare un soggetto in movimento all'interno di un'area specifica.



È possibile selezionare una delle nove zone di messa a fuoco disponibili

I 65 punti AF sono suddivisi in tre blocchi: sinistra, centro e destra, e a ognuno sono abbinate delle zone superiori, centrali e inferiori; l'utente può selezionare la posizione desiderata tra queste nove zone.

Nel modo [Zona AF], è possibile selezionare una delle nove zone di messa a fuoco disponibili e il punto AF viene selezionato automaticamente all'interno di questa zona. Zona AF differisce da [Espansione punto AF] che prevede la selezione

manuale di un punto AF intorno al quale ruota la messa a fuoco. Con Zona AF la fotocamera individua il soggetto più vicino all'interno della zona ed esegue la messa a fuoco. Questa funzione è ideale per le situazioni in cui nessun

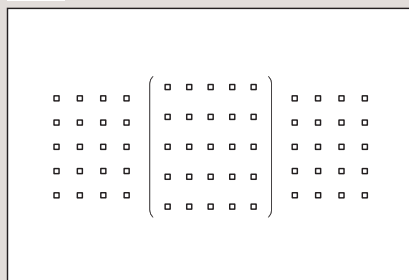
ostacolo può coprire il soggetto bloccando i punti AF. Questo modo è utile quando si desidera mettere a fuoco ampie aree del soggetto, agevolando la cattura dell'area appropriata.

Efficace per le zone sinistra, destra e centrale

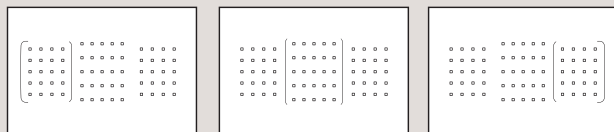
Cattura i soggetti in un'ampia zona (superficie)

dell'inquadratura e per catturare il soggetto in un'area generica

[]



Impostando [Zona AF ampia], nel mirino appare l'area nella zona selezionata.



Selezionare una delle tre zone sinistra, centro e destra

È possibile selezionare ampie zone scegliendo il blocco di sinistra, centro o destra. Le cornici AF verranno selezionate automaticamente all'interno dell'area prescelta.



Zona AF ampia è il nuovissimo modo di selezione dell'area AF introdotto su EOS 7D Mark II. Questo nuovo modo prevede zone più ampie (sinistra, centro o destra dell'inquadratura) rispetto al modo Zona AF e seleziona automaticamente i punti AF per la messa a fuoco. Come per il modo Zona AF,

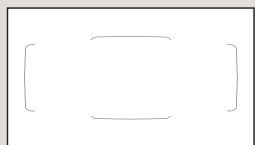
la fotocamera individua il soggetto più vicino all'interno della zona ed esegue la messa a fuoco. Questa funzione è efficace anche nei primi piani, perché consente di mantenere a fuoco il soggetto in un'area generica, quale il lato sinistro, destro o il centro dello schermo.

Questa è la foto di un aeroplano in volo scattata nel modo Zona AF ampia. È stata selezionata la zona destra: il fotografo ha seguito l'aereo e ha scattato nel momento in cui il suo muso è entrato nella zona. Il punto AF viene automaticamente selezionato sul lato destro dell'inquadratura e la fotocamera mette a fuoco sulla posizione più appropriata.

AF AI Servo con utilizzo di tutti e 65 i punti per

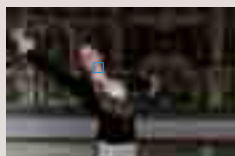
Efficace per la fotografia ritrattistica con soggetto in movimento

l'inseguimento automatico del soggetto

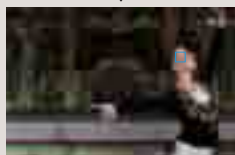
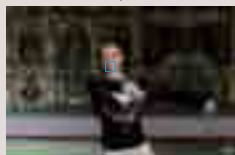


AF One-Shot

Quando si utilizza [AF One-Shot] viene selezionato automaticamente un solo punto AF sui 65 disponibili. Invece con [AF AI Servo], la messa a fuoco parte dal punto AF selezionato manualmente, quindi prosegue selezionando il punto più appropriato tra tutti i 65 disponibili.



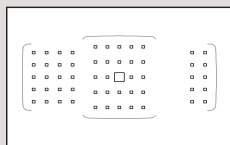
La persona viene catturata con il punto AF sulla sinistra dello schermo, quindi il punto AF cambia per lo scatto



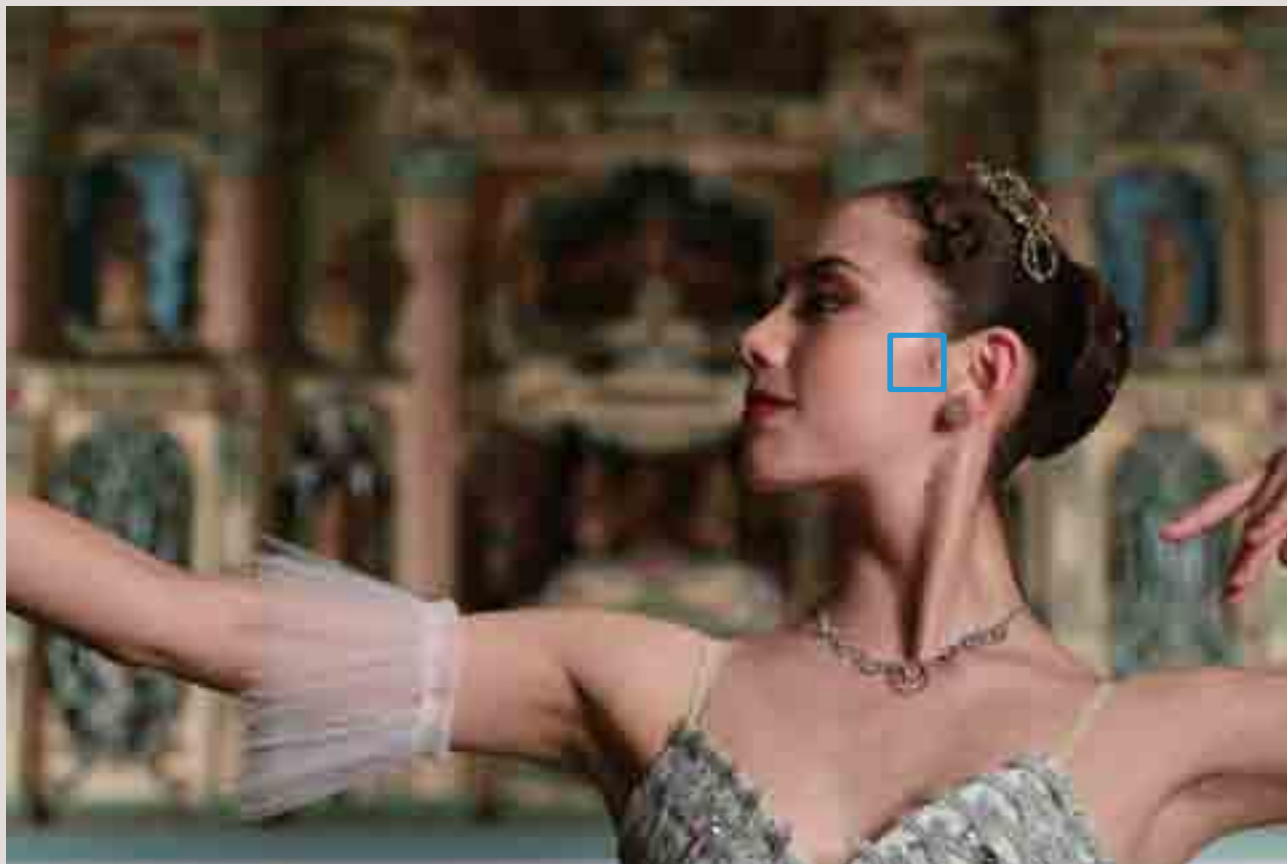
In [AF AI Servo] viene selezionato il punto AF a sinistra dello schermo. Una volta catturato il soggetto in quella posizione, la selezione automatica 65 punti AF consente di eseguire una serie di scatti consecutivi seguendo il soggetto e modificando costantemente i punti e la messa a fuoco. Con la funzione di inseguimento mediante riconoscimento di volti e colori del soggetto AF EOS ITR, la persona viene messa a fuoco continuamente e con precisione.

Suggerimenti

Il modo [AF AI Servo] consente di iniziare a scattare usando una cornice AF selezionata manualmente che copre il soggetto. In questo modo è possibile seguire facilmente il soggetto in movimento. Per praticità, è possibile selezionare la stessa posizione iniziale per Singoli punti AF e Selezione automatica 65 punti AF e commutare tra le due modalità in base alle esigenze.



AF AI Servo



Impostando [Selezione automatica 65 punti] in [AF AI Servo], la messa a fuoco inizia dal singolo punto AF selezionato e cambia continuamente usando tutti i 65 punti AF. Questo modo è comodo perché consente di catturare i soggetti all'interno di un'ampia area in cui si trovano i punti AF; richiede tuttavia attenzione perché

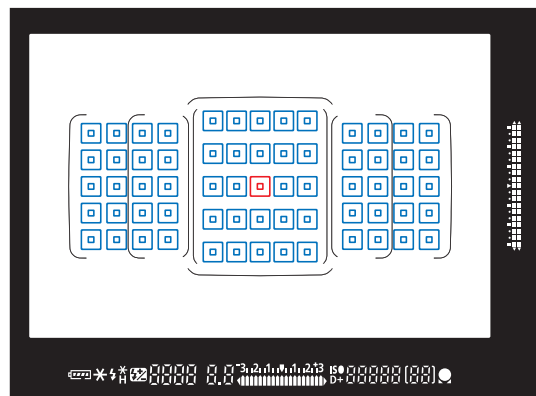
potrebbe essere difficile continuare a seguire il soggetto in determinate condizioni di scatto. La selezione automatica 65 punti è efficace quando le modalità Espansione punto AF e Zona AF non sono sufficienti a rilevare il movimento del soggetto (per esempio, piccoli soggetti in libero movimento o piccoli animali).

Questa funzione è anche efficace per ampliare rapidamente lo spazio nella composizione della ripresa. Il soggetto desiderato viene catturato dal singolo punto selezionato (per esempio, vicino al centro) e si inizia a scattare. Quindi, continuando a scattare, si sposta la fotocamera (obiettivo) verso destra o sinistra. In questo

modo, ci si può spostare a destra o a sinistra del soggetto e continuare a metterlo a fuoco modificando la composizione. Questa tecnica è efficace per inquadrare usando lo spazio mentre si eseguono scatti continui.

Inseguimento ad alte prestazioni per tutti i 65 punti a croce

Per catturare i soggetti utilizzando 65 punti sparsi all'interno dell'inquadratura



Un nuovo sistema AF con 65 punti AF a croce

Questo è lo schema dei 65 punti a croce di EOS 7D Mark II. Il punto al centro è di tipo a croce f/2.8 e f/5.6 (a doppia croce) mentre tutti gli altri 64 punti sono di tipo a croce f/5.6. Questi punti garantiscono una messa a fuoco di elevata precisione senza perdere il soggetto.

- punti a croce f/2.8 e f/5.6 (doppia croce)
- punti a croce f/5.6

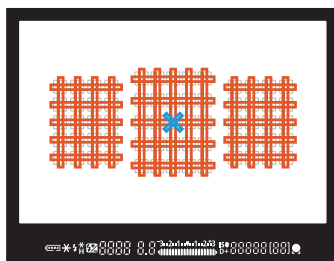
I colori utilizzati nello schema hanno uno scopo meramente esemplificativo e differiscono da quelli che appaiono realmente nel mirino.

Sensore AF a 65 punti di nuova concezione

EOS 7D Mark II è dotata di un sensore AF di nuova concezione con 65 punti AF. Tutti i punti sono di tipo a croce e i 5 punti centrali sono sistemati seguendo uno schema scaglionato in modo da migliorare ulteriormente le prestazioni di inseguimento



- punti a croce f/2.8
- Sensore di rilevamento linea orizzontale f/5.6
- Sensore di rilevamento linea verticale f/5.6



EOS 7D Mark II è dotata di un nuovo sistema AF a 65 punti che supera il sistema a 61 punti AF integrato nel modello top di gamma EOS-1D X. Questi punti sono disposti in un'ampia area dello schermo, consentendo di mettere a fuoco qualsiasi punto si desideri, fino ai bordi dello schermo stesso. Una delle funzioni di questo nuovo sistema a 65 punti AF è che tutti i punti utilizzano il sensore a croce ad alte prestazioni di messa a fuoco. I punti a croce, che non si lasciano facilmente confondere dallo schema del soggetto da riprendere, consentono di seguire con precisione i soggetti. Inoltre, il

punto al centro è di tipo a doppia croce f/2.8 e f/5.6 che garantisce una messa a fuoco precisa quando si utilizzano obiettivi luminosi con apertura massima di f/2.8. Utilizzando un moltiplicatore di focale, è possibile usare la messa a fuoco automatica con il solo punto centrale, anche con obiettivi con apertura massima f/8. Il numero di punti e la loro disposizione (punti a croce/numero di punti su una linea) variano in funzione del tipo di obiettivo montato sulla fotocamera. Per trovare l'obiettivo, controllare i gruppi da A a G alle pagine 33 - 35.

65 punti AF (1) Gruppi di obiettivi compatibili con 65 punti a croce



EF-S17-55mm f/2.8 IS USM



EF70-200mm f/2.8 IS II USM



Gruppo A 65 punti a croce, con punto centrale f/2.8 a doppia croce

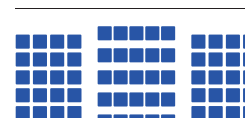
È possibile eseguire la messa a fuoco automatica usando 65 punti e scegliere qualsiasi modalità di selezione dell'area AF.

- punti a croce f/2.8 e f/5.6 (doppia croce)
- punti a croce f/5.6

*1: Quando si utilizza una combinazione di obiettivi e moltiplicatori di focale con *1, è possibile che l'AF non riesca a fornire una messa a fuoco precisa. Per i dettagli, fare riferimento al manuale di istruzioni del moltiplicatore di focale.

Obiettivi principali

EF-S24mm f/2.8 STM	EF-S17-55mm f/2.8 IS USM	EF14mm f/2.8L II USM	EF20mm f/2.8 USM
EF24mm f/1.4L II USM	EF24mm f/2.8 IS USM	EF28mm f/1.8 USM	EF28mm f/2.8 IS USM
EF35mm f/1.4L USM	EF35mm f/2 IS USM	EF40mm f/2.8 STM	EF50mm f/1.2L USM
EF50mm f/1.4 USM	EF50mm f/1.8 II	EF85mm f/1.2L II USM	EF85mm f/1.8 USM
EF100mm f/2 USM	EF135mm f/2L USM	EF135mm f/2L USM+ Extender EF1.4x	EF200mm f/2.8L II USM
EF300mm f/2.8L IS II USM	EF400mm f/2.8L IS II USM	EF16-35mm f/2.8L II USM	EF24-70mm f/2.8L II USM
EF70-200mm f/2.8L USM	EF70-200mm f/2.8L IS USM*1	TS-E45mm f/2.8	TS-E90mm f/2.8



Gruppo B Tutti i 65 punti sono di tipo a croce

È possibile eseguire la messa a fuoco automatica usando 65 punti e scegliere qualsiasi modalità di selezione dell'area AF.

- punti a croce f/5.6

*2 utilizza anche il tipo B con Extender EF1.4x
*3 Visualizzazione della conferma della messa a fuoco disponibile con messa a fuoco manuale (senza basculaggio o decentramento).

Obiettivi principali

EF-S60mm f/2.8 Macro USM	EF-S15-85mm f/3.5-5.6 IS USM	EF-S17-85mm f/4-5.6 IS USM	EF-S18-135mm f/3.5-5.6 IS
EF-S18-135mm f/3.5-5.6 IS STM	EF-S18-200mm f/3.5-5.6 IS	EF-S55-250mm f/4-5.6 IS II	EF-S55-250mm f/4-5.6 IS STM
EF50mm f/2.5 Compact Macro	EF50mm f/2.5 Compact Macro+LIFE SIZE Converter	EF100mm f/2.8 Macro USM	EF100mm f/2.8L Macro IS USM
EF135mm f/2L USM + Extender EF2x	EF180mm f/3.5L Macro USM	EF200mm f/2.8L II USM+ Extender EF1.4x (o EF2x)	EF300mm f/2.8L IS II USM+ Extender EF1.4x (o EF2x)
EF300mm f/4L IS USM*2	EF400mm f/2.8L IS II USM+ Extender EF1.4x (o EF2x)	EF400mm f/4 DO IS USM*2	EF400mm f/4 DO IS II USM*2
EF400mm f/5.6L USM	EF500mm f/4L IS II USM*2	EF600mm f/4L IS II USM*2	EF8-15mm f/4L Fisheye USM
EF16-35mm f/4L IS USM	EF17-40mm f/4L IS USM	EF24-70mm f/4L IS USM	EF24-105mm f/3.5-5.6 IS STM
EF24-105mm f/4L IS USM	EF28-135mm f/3.5-5.6 IS USM	EF28-300mm f/3.5-5.6L IS USM	EF70-200mm f/2.8L IS USM+ Extender EF1.4x (o EF2x)
EF70-200mm f/2.8L IS II USM+ Extender EF1.4x (o EF2x)	EF70-200mm f/4L IS USM*2	EF70-300mm f/4-5.6 IS USM	EF70-300mm f/4-5.6L IS USM
EF70-300mm f/4-5.6 DO IS USM	EF100-400mm f/4.5-5.6L IS USM	EF200-400mm f/4L IS USM Extender1.4x*2	TS-E17mm f/4L*3
TS-E24mm f/3.5L*3	TS-E24mm f/3.5L II*3		

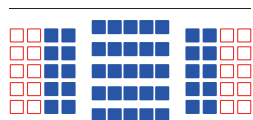
65 punti AF (2) Gruppi di obiettivi compatibili con 65 punti AF



EF-S10-22mm f/3.5-4.5 USM



EF-S18-55mm f/3.5-5.6 IS STM



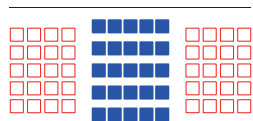
Gruppo C
Messa a fuoco automatica eseguita con 45 punti a croce su 65

- punti a croce f/5.6
- Sensore di rilevamento linea orizzontale f/5.6

È possibile eseguire la messa a fuoco automatica usando 65 punti e scegliere qualsiasi modalità di selezione dell'area AF.

Obiettivi principali

EF-S10-22mm f/3.5-4.5 USM	EF-S18-55mm f/3.5-5.6	EF-S18-55mm f/3.5-5.6 USM	EF-S18-55mm f/3.5-5.6 II
EF-S18-55mm f/3.5-5.6 II USM	EF-S18-55mm f/3.5-5.6 III	EF-S18-55mm f/3.5-5.6 IS	EF-S18-55mm f/3.5-5.6 IS II
EF-S18-55mm f/3.5-5.6 IS STM	EF20-35mm f/3.5-4.5 USM	EF35-135mm f/4.5-5.6 USM	EF75-300mm f/4.5-6 USM
EF100-300mm f/4.5-5.6 USM			



Gruppo D
Messa a fuoco automatica eseguita con 35 punti a croce su 65

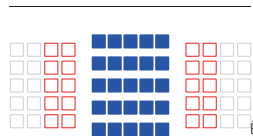
- punti a croce f/5.6
- Sensore di rilevamento linea orizzontale f/5.6

È possibile eseguire la messa a fuoco automatica usando 65 punti e scegliere qualsiasi modalità di selezione dell'area AF.

Obiettivi principali

EF24-85mm f/3.5-4.5 USM	EF35-350mm f/3.5-5.6L USM	EF55-200mm f/4.5-5.6 USM	EF55-200mm f/4.5-5.6 II USM
EF80-200mm f/4.5-5.6	EF90-300mm f/4.5-5.6	EF90-300mm f/4.5-5.6 USM	EF-S18-55mm f/3.5-5.6 IS II

65 punti AF (3) Gruppi di obiettivi compatibili con 45 punti AF



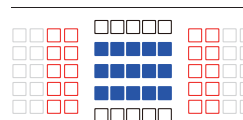
Gruppo E
Messa a fuoco automatica eseguita con 25 punti a croce su 45

- punti a croce f/5.6
- Sensore di rilevamento linea orizzontale f/5.6
- Punti AF non disponibili

È possibile eseguire la messa a fuoco automatica usando 45 punti (l'AF a 65 punti non è disponibile) e scegliere qualsiasi modalità di selezione dell'area AF. Durante la selezione automatica AF, la cornice esterna (cornice area AF) che indica l'area AF sarà diversa da come appare nella modalità di selezione automatica 65 punti AF.

Obiettivi principali

EF-S10-18mm f/4.5-5.6 IS STM	EF100mm f/2.8 Macro USM	EF800mm f/5.6L IS USM	EF1200mm f/5.6L USM
EF28-70mm f/3.5-4.5	EF28-70mm f/3.5-4.5 II	EF28-80mm f/3.5-5.6	EF28-80mm f/3.5-5.6 USM
EF28-80mm f/3.5-5.6 II	EF28-80mm f/3.5-5.6 II USM	EF28-80mm f/3.5-5.6 III USM	EF28-80mm f/3.5-5.6 IV USM
EF28-80mm f/3.5-5.6 V USM	EF35-70mm f/3.5-4.5	EF35-70mm f/3.5-4.5A	EF35-80mm f/4-5.6 PZ
EF35-80mm f/4-5.6 II E	EF38-76mm f/4.5-5.6	EF80-200mm f/4.5-5.6 USM	EF80-200mm f/4.5-5.6 II



Gruppo F
Messa a fuoco automatica eseguita con 15 punti a croce su 45

- punti a croce f/5.6
- Sensore di rilevamento linea verticale f/5.6
- Sensore di rilevamento linea orizzontale f/5.6
- Punti AF non disponibili

È possibile eseguire la messa a fuoco automatica usando 45 punti (l'AF a 65 punti non è disponibile) e scegliere qualsiasi modalità di

selezione dell'area AF. Durante la selezione automatica AF, la cornice esterna (cornice area AF) che indica l'area AF sarà diversa da come appare nella modalità di selezione automatica 65 punti AF.

Obiettivi principali

EF180mm f/3.5L Macro USM+ Extender EF1.4x	EF22-55mm f/4-5.6 USM	EF28-105mm f/4-5.6
EF28-105mm f/4-5.6 USM	EF35-80mm f/4-5.6	EF35-80mm f/4-5.6 USM
		EF35-80mm f/4-5.6 III

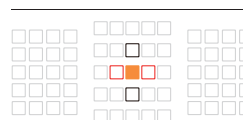
65 punti AF (4) Gruppi di obiettivi compatibili con 5 punti AF



EF300mm F4L IS USM



Extender EF2x III



Gruppo G
Messa a fuoco automatica eseguita con 1 punto centrale a croce e 4 punti adiacenti

- punti a croce f/5.6
- Sensore di rilevamento linea verticale f/5.6 (non selezionabile)
- Sensore di rilevamento linea orizzontale f/5.6 (non selezionabile)
- Punti AF non disponibili

La messa a fuoco automatica è possibile con il punto centrale o i punti adiacenti in alto, in basso, a sinistra o a destra (non è possibile selezionare i punti AF in alto, in basso, a sinistra e a destra. Funziona solo se è selezionata la modalità Espansione punto AF). Sono disponibili le seguenti modalità di selezione dell'area

AF: Singoli punti AF (selezione manuale), AF spot con punto singolo (selezione manuale) ed Espansione punto AF (selezione manuale) Se sull'obiettivo è installato un moltiplicatore di focale, è possibile eseguire la messa a fuoco automatica solo quando l'apertura massima è f/8 (da f/6.5 a f/8).

Obiettivi principali

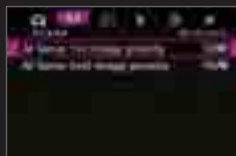
EF35-105mm f/4.5-5.6	EF35-105mm f/4.5-5.6 USM	EF300mm f/4L USM + Extender EF2x	EF300mm f/4L IS USM+ Extender EF2x
EF400mm f/4 DO IS USM+ Extender EF2x	EF400mm f/4 DO IS II USM+ Extender EF2x	EF400mm f/5.6L USM+ Extender EF1.4x	EF500mm f/4L IS USM+ Extender EF2x
EF500mm f/4L IS II USM+ Extender EF2x	EF500mm f/4.5L USM+ Extender EF1.4x	EF600mm f/4L USM + Extender EF2x	EF600mm f/4L IS USM+ Extender EF2x
EF600mm f/4L IS II USM+ Extender EF2x	EF800mm f/5.6L IS USM+ Extender EF1.4x	EF1200mm f/5.6L USM+ Extender EF1.4x	EF70-200mm f/4L USM+ Extender EF2x
EF70-200mm f/4L IS USM+ Extender EF2x	EF100-400mm f/4.5-5.6L IS USM+ Extender EF1.4x	EF200-400mm f/4L IS USM Extender1.4x : Con Ext 1.4x integrato + Extender EF1.4x	EF200-400mm f/4L IS USM Extender1.4x + Extender EF2x

Funzionamento AF e impostazioni Priorità immagine/ messa a fuoco

È possibile decidere se assegnare la priorità alla messa a fuoco o allo scatto.

Parametri immagine/Messa a fuoco in AI Servo [Impostati nella scheda AF 2]

È possibile decidere se attribuire priorità alla messa a fuoco o allo scatto.



1 Caratteristiche del primo scatto [Priorità 1a immag. AI Servo]



Priorità uguale

Questa impostazione attribuisce pari priorità alla messa a fuoco e allo scatto.

Priorità scatto

Questa impostazione conferisce priorità allo scatto e cattura l'immagine anche se non è a fuoco. Utile quando si desidera ridurre al minimo i ritardi durante lo scatto, sacrificando le prestazioni AF.

Priorità fuoco

Questa impostazione privilegia la messa a fuoco del soggetto e consente di catturare solo le immagini a fuoco. È consigliata quando si vuole garantire la messa a fuoco delle immagini sacrificando la velocità di risposta.

2 Caratteristiche durante lo scatto continuo [Priorità 2a immag. AI Servo]



Priorità uguale

Questa impostazione attribuisce pari priorità alla messa a fuoco e allo scatto durante lo scatto continuo. In condizioni di scarsa illuminazione o di basso contrasto, la velocità dello scatto continuo potrebbe rallentare.

Priorità velocità di scatto

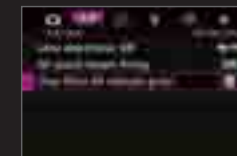
Questa impostazione attribuisce la priorità alla velocità di scatto continuo anziché alla messa a fuoco. La velocità dello scatto continuo non diminuisce.

Priorità fuoco

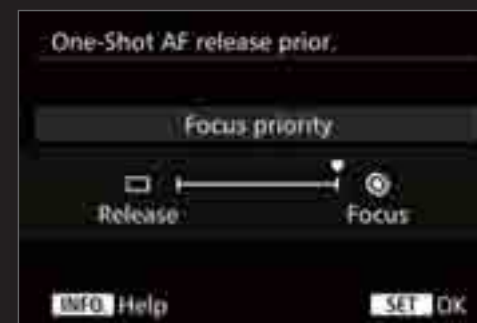
Questa impostazione attribuisce la priorità alla messa a fuoco anziché alla velocità dello scatto continuo. La foto non viene scattata fino a quando non viene raggiunta la messa a fuoco, riducendo parzialmente la velocità dello scatto continuo.

Parametro immagine/messa a fuoco in modalità AF One-Shot [Impostato nella scheda AF 3]

È possibile decidere se attribuire priorità alla messa a fuoco o allo scatto.



[Priorità scatto AF One-Shot]



Priorità fuoco

La foto non viene scattata se non è a fuoco. Utile se si desidera scattare la foto solo dopo avere messo a fuoco il soggetto.

Priorità scatto

La priorità viene attribuita allo scatto anziché alla messa a fuoco. È consigliata solo quando si desidera cogliere fuggevoli opportunità di scatto anziché privilegiare la messa a fuoco.

Le schede [AF2] e [AF3] includono le impostazioni riguardanti il funzionamento AF e i tempi di scatto dell'otturatore. Queste opzioni consentono di impostare la priorità (o la condizione di equilibrio) tra messa a fuoco con AF e scatto dell'otturatore.

La scheda [AF2] contiene i parametri [Priorità 1a immag. AI Servo] e [Priorità 2a immag. AI Servo] per la modalità AF AI Servo. È possibile impostare la priorità su messa a fuoco o scatto per la prima immagine e per le immagini successive durante lo scatto continuo. Con [Priorità fuoco], lo scatto viene ritardato fino al momento in cui la fotocamera non ha messo a fuoco il soggetto (si tratta di pochi millisecondi). Con [Priorità scatto/Priorità velocità di scatto], lo scatto viene eseguito immediatamente

senza attendere la messa a fuoco, con il rischio che le immagini non siano a fuoco. L'impostazione predefinita [Priorità uguale] attribuisce pari priorità a entrambi i parametri (tentando di mettere a fuoco senza eccessivi ritardi nei tempi di scatto), ideale per la maggior parte delle situazioni di scatto.

Quando si utilizza la modalità AF One-Shot, è possibile modificare la priorità anche usando l'opzione [Priorità scatto AF One-Shot] nella scheda [AF 3]. La priorità della messa a fuoco e dello scatto possono essere modificate con lo stesso sistema adottato in modalità AF AI Servo. Tuttavia, non è prevista l'opzione [Priorità uguale] e l'impostazione predefinita è [Priorità fuoco].

Commutazione automatica dei punti AF per lo scatto in verticale e in orizzontale

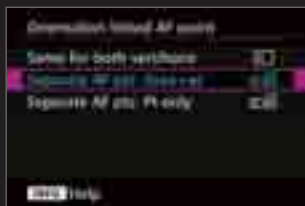
La preimpostazione dei punti AF agevola la cattura della composizione desiderata per lo scatto in verticale o in orizzontale.

Procedura di configurazione

Usare [Punto AF di orientamento] nella scheda [AF4] per impostare i punti AF per ogni orientamento.

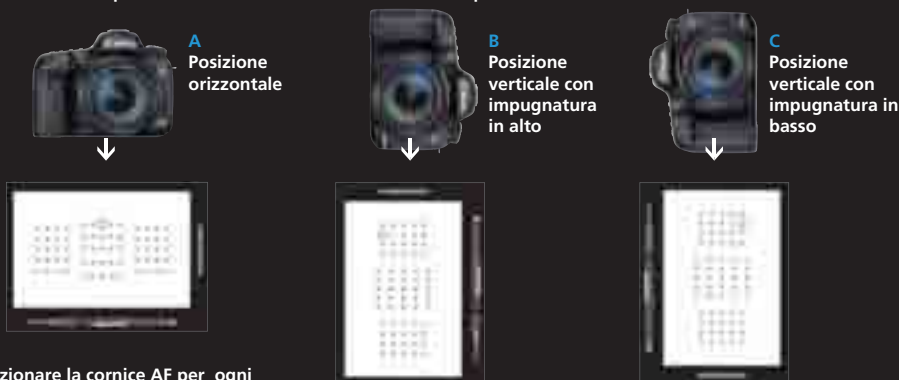
1

Selezionare le opzioni [Pt AF diversi:] in [Punto AF di orientamento].



Prima, selezionare [Pt AF diversi: area+punti] in [Punto AF di orientamento]. Quindi, impostare la modalità di selezione dell'area AF e il punto AF selezionato manualmente per ogni posizione (orientamento) di A) Orizzontale, B) Verticale con impugnatura in alto e, se necessario, C) Verticale con impugnatura in basso. Le impostazioni verranno memorizzate automaticamente. Ora, per ognuno di questi orientamenti, la fotocamera passerà automaticamente al modo di selezione e ai punti AF impostati.

2 Cambiare la posizione della fotocamera e selezionare il punto AF o il modo AF desiderato



Selezionare la cornice AF per ogni orientamento

3 Modificando l'orientamento della fotocamera, i punti e i modi AF impostati cambiano automaticamente



Selezionare la [Modalità selezione area AF] per ogni posizione

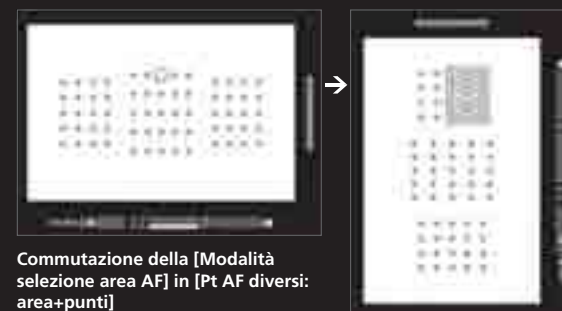
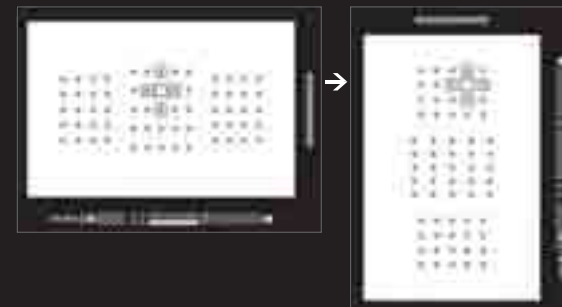
[Punto AF di orientamento] in [Pt AF diversi: solo punti]

È ora possibile disporre di punti AF diversi ma utilizzare la stessa [Modalità selezione area AF] per le operazioni AF. Questa opzione è pratica perché consente di commutare facilmente le cornici AF.



[Pt AF diversi: solo punti]

[Pt AF diversi: solo punti] è stato aggiunto a [Punto AF di orientamento]. Questo parametro consente di impostare punti AF diversi ma di utilizzare lo stesso modo di selezione dell'area AF per l'orientamento orizzontale e verticale. Data la semplicità di impostazione, questa funzione è eccellente per gli scatti in orizzontale e in verticale impostati in [Modalità selezione area AF].



Commutazione della [Modalità selezione area AF] in [Pt AF diversi: area+punti]

Durante gli eventi sportivi o i concerti, è prassi comune cambiare l'orientamento della fotocamera tra orizzontale e verticale. EOS 7D Mark II è dotata di numerosissime cornici AF tra cui scegliere: 65 punti per l'esattezza. Questo assicura la massima libertà durante la composizione dello scatto anche se, quando si seleziona il punto AF più in alto a sinistra per scattare mentre la fotocamera è in posizione orizzontale, quando la si sposta in verticale, il punto selezionato finisce nell'angolo in basso a destra dello schermo. Quindi, se si vuole mantenere inquadrato l'intero corpo dell'atleta mentre si mette a fuoco il suo viso, occorre scegliere un altro punto AF.

In situazioni come questa, l'impostazione del punto AF per ogni orientamento si rivela particolarmente utile. Selezionando [Pt AF diversi: area+punti] in [Punto AF di orientamento], è possibile memorizzare nella fotocamera le singole impostazioni per ogni modo di selezione dell'area AF e i punti AF selezionati manualmente. Nel caso precedente, per esempio se si imposta il punto AF lungo il bordo superiore mentre la macchina è in verticale con impugnatura in alto, il punto AF si allinea immediatamente con la posizione del volto quando la macchina viene spostata dalla posizione orizzontale a quella verticale.

Richiamo immediato dei punti AF con [Passa a punto AF registrato]

Memorizzazione del punto AF preferito per accedervi immediatamente alla pressione di un tasto



Utilizzare [Controlli personalizzati] in [C.Fn3: Funzionamento]

Utilizzando l'opzione [Controlli personalizzati] nel menu [C.Fn3: Funzionamento] è possibile registrare e richiamare immediatamente un punto AF. Questa funzione consente anche di assegnare diverse funzioni ai vari controlli della fotocamera.

Procedura di configurazione

- 1 Esistono due opzioni per personalizzare i controlli da registrare e il punto AF
 - A Assegnare [Misurazione e attivazione AF] al pulsante AF-ON o * quindi premere INFO e selezionare [Punto AF registrato]
 - B Assegnare [Passa a punto AF registrato] al pulsante C o LENS. Premere INFO per stabilire se l'opzione debba essere applicata solo quando si tiene premuto il pulsante.
 - C Assegnare [Punto AF selezionato] Centro/Punto AF registrato al pulsante
- 4 Dopo avere selezionato un altro punto AF o modo dell'area AF, premere il pulsante assegnato (selezionato al punto 1) per passare al punto AF registrato.



- 2 Selezionare manualmente i punti AF da richiamare (Possibile con tutte le modalità di selezione dell'area AF, escluso Zona AF)
- 3 Premere il pulsante mentre si tiene premuto il pulsante ISO fino a quando non si sente un bip.



Sopra abbiamo descritto la registrazione e l'utilizzo del punto AF. Per un utilizzo più avanzato, questa impostazione può essere abbinata con [Punto AF di orientamento] descritto alle pagine 38-39. Selezionando l'opzione [Pt AF diversi] in [Punto AF di orientamento] è possibile registrare e richiamare separatamente i punti AF per le tre posizioni, verticale (impugnatura in alto/in basso) e orizzontale nonché il punto AF richiamato per l'orientamento in oggetto.

Quando il pulsante AF-ON o * viene assegnato alla funzione [Misurazione e attivazione AF] è possibile commutare immediatamente i punti AF registrati. Premere il pulsante INFO, nello schermo di assegnazione [Controlli personalizzati], quindi selezionare [Punto AF registrato]. Tenendo premuto il pulsante, la macchina userà il punto AF registrato.

Come cancellare [Passa a punto AF registrato]

Premere e .



Questa scena è stata catturata prima riprendendo l'aeroplano in volo da destra verso sinistra, collocando il punto AF impostato dall'utente sul pilota a sinistra, quindi premendo una volta il pulsante per passare al punto AF registrato in basso a destra, e collocando l'aeroplano in volo da sinistra verso destra sul lato destro dello schermo. L'attivazione di un punto AF registrato è utile per fotografare veicoli come questo, oltre che incontri di tennis, di badminton e altri sport in cui i soggetti si spostano da sinistra a destra, al centro dello schermo. L'utilizzo della funzione come descritto in precedenza è efficace per riprendere competizioni sportive.

Un'altra funzione efficace per commutare rapidamente i punti AF durante lo scatto è la funzione di registrazione e richiamo del punto AF disponibile in [Controlli personalizzati]. Esistono diversi sistemi per ottenere questo risultato, uno dei quali è l'assegnazione dei punti AF registrati a un pulsante, tramite la funzione [Controlli personalizzati]. Il secondo metodo consiste nella registrazione del punto AF o della [Modalità selezione area AF]. Utilizzando una di queste due opzioni, è possibile premere un pulsante per commutare immediatamente tra i punti AF registrati.

La registrazione dei punti AF utilizzati con maggiore frequenza, o di un punto AF in posizione strategica, consente di scattare immediatamente senza modificare l'inquadratura o la posizione della fotocamera. È possibile affinare ulteriormente il funzionamento con i pulsanti <Anteprima profondità campo> e <Blocco AF> quando è selezionato [Passa a punto AF registrato]. Questi pulsanti consentono di impostare [Attiva solo tenendo prem. puls.] o [Attiva a ogni press. pulsante], permettendo una personalizzazione ancora più dettagliata. L'utilizzo di queste impostazioni consente di adattare la fotocamera alle proprie esigenze di scatto.

Commutazione immediata delle modalità di selezione dell'area AF con un solo tasto

[Controlli personalizzati] agevola l'assegnazione dei modi AF da attivare

Assegnazione delle funzioni



Eseguito gli scatti nella 'modalità selezione area AF', opzionale

Commutabile nella 'modalità selezione area AF' impostata

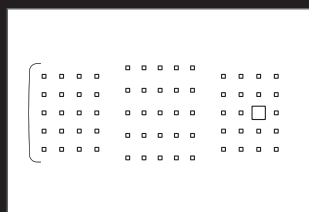
Assegnando una [modalità selezione area AF] a un pulsante specifico sullo schermo [Controlli personalizzati], è possibile continuare a scattare e commutare immediatamente le aree AF premendo un solo tasto, senza spostare l'occhio dal mirino.

Maggiore praticità grazie all'abbinamento con la commutazione rapida [modalità selezione area AF] Sincronizzazione del punto AF iniziale utilizzato per la selezione automatica 65 punti AF con il punto selezionato manualmente

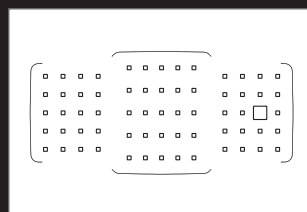


[Pt AF iniz AF, AI Servo] è stato aggiunto alla scheda [AF4] per consentire [Pt manuale]

Per esempio, questa impostazione è utile per passare da [Selez. manuale: 1 punto AF] a [Selez. autom.: 65 punti AF] mentre si eseguono scatti continui per riprendere un atleta.



(Selezione manuale: 1 punto AF)



[Selez. autom.: 65 punti AF]

Utilizzo del punto AF di un'altra modalità per passare alla selezione automatica

Se si passa a [Selez. autom.: 65 punti AF] da un'altra [Modalità selezione area AF], questa impostazione attiva la selezione AF automatica iniziando con il punto AF selezionato manualmente prima del passaggio in [Pt. AF iniz AF, AI Servo]. Questa impostazione è molto efficace per riprendere una serie di scene passando alla modalità [Selez. autom.: 65 punti AF].

Pulsanti che possono essere assegnati alla commutazione delle modalità di selezione dell'area AF

Sono disponibili cinque pulsanti cui assegnare le funzioni AF da attivare. I pulsanti AF-ON e * possono essere assegnati a [Registra/ricama funz. scatto] utilizzando [Controlli personalizzati] mentre i pulsanti LENS e * possono essere assegnati a [Attivare funzione AF registrata].

Assegnazione 'Registra/ricama funz. scatto'

AF-ON Pulsante AF-ON * Pulsante blocco AE

Assegnazione 'Attivare funzione AF registrata'

LENS pulsante di blocco AF (LENS) * pulsante anteprima profondità di campo

Procedura di configurazione

[Registra/ricama funz. scatto]



Assegnare il pulsante AF-ON o * a [Registra/ricama funz. scatto]



Premere il pulsante INFO.



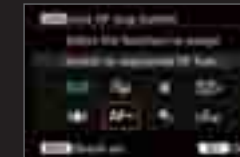
Selezionare la [Modalità selezione area AF]

Assegnare [Registra/ricama funz. scatto] al pulsante AF-ON o * utilizzando [Controlli personalizzati]. Premere il pulsante INFO sullo schermo di selezione delle funzioni da assegnare (è possibile impostare diverse funzioni) e selezionare la [Modalità selezione area AF] che si desidera utilizzare.

[Attivare funzione AF registrata]



Assegnare al pulsante LENS o anteprima profondità di campo.



Premere il pulsante INFO.



Selezionare la [Modalità selezione area AF]

Assegnare [Attivare funzione AF registrata] al pulsante LENS o * con [Controlli personalizzati]. Premere il pulsante INFO sullo schermo di selezione delle funzioni da assegnare e selezionare la [Modalità selezione area AF] che si desidera utilizzare.

In funzione delle dimensioni e del tipo di soggetto, potrebbe essere utile commutare la modalità di selezione dell'area AF, quale [Singoli punti AF] e [Espansione punto AF]. Mentre si guarda nel mirino per seguire il soggetto, può essere difficile modificare la modalità. Tuttavia, assegnando le modalità di selezione dell'area AF che si desidera usare a pulsanti specifici, si può passare immediatamente da un modo all'altro continuando a scattare. Sono disponibili

quattro pulsanti da assegnare. Dopo avere pensato alle caratteristiche degli sport e dei soggetti da riprendere, si possono assegnare le modalità di selezione dell'area AF che si pensa di utilizzare. Assegnando diverse modalità a ognuno dei quattro pulsanti, si potranno controllare fino a quattro modi. Inoltre, oltre alle modalità di selezione dell'area AF, si possono registrare e applicare varie funzioni, in modo da gestire le condizioni di scatto con la massima flessibilità.

Aggiunta di [Caratteristiche AF AI Servo] e [Funzionamento AF]

Possibilità di commutare immediatamente la modalità durante lo scatto

1 Assegnazione delle impostazioni dettagliate per [Misurazione e attivazione AF] del pulsante AF ON/AEL a [Caratteristiche AF AI Servo] comprendente 4 impostazioni



Premere il pulsante INFO quando il pulsante di personalizzazione è impostato su AF-ON/✳



In impostazioni dettagliate, è possibile impostare i seguenti quattro parametri: [Punto attivazione AF], [Caratteristiche AF AI Servo], [Funzionamento AF] e [Modalità selezione area AF]

In C.Fn5 [Controlli personalizzati], premere il pulsante <INFO> mentre è selezionato [Misurazione e attivazione AF] per i pulsanti <AF-ON> e <✳> per passare alle impostazioni dettagliate. È ora possibile scegliere tra quattro impostazioni, comprese tre nuove opzioni.



AF-ON Pulsante AF ON ✳ Pulsante blocco AE

Questa funzione consente di commutare immediatamente tra le modalità di scatto continuo usando i due pulsanti adiacenti.

Assegnare [Case1] a AF-ON



Assegnare [Case2] a ✳

Esempio: Commutare Caratteristiche AF AI Servo con il pulsante AF-ON e ✳

Quando si assegnano le funzioni ai pulsanti AF-ON e ✳, questi due pulsanti adiacenti potranno essere utilizzati per commutare immediatamente le funzioni per lo scatto. Per esempio, quando si assegnano le due Caratteristiche AF AI Servo (Case) più utilizzate, è possibile passare alla caratteristica ottimale in funzione del soggetto e dell'eventuale presenza di ostacoli nell'inquadratura.



Quando si eseguono le riprese utilizzando abitualmente il pulsante AF-ON (Case1), usare il pulsante ✳ (Case2) in presenza di ostacoli



2 È ora possibile assegnare [ONE SHOT ⇄ AI SERVO] ai pulsanti AF-ON e ✳



È ora possibile assegnare [ONE SHOT ⇄ AI SERVO] ai pulsanti AF-ON e ✳ usando la personalizzazione dei pulsanti [ONE SHOT ⇄ AI SERVO] è stato aggiunto alle impostazioni che possono essere assegnate ai pulsanti AF-ON e ✳ usando [Personalizzazione pulsante]. Queste impostazioni consentono di commutare le modalità AF tenendo premuto il pulsante



I pulsanti AF-ON/✳ possono essere usati per passare a One Shot e AI Servo mentre si guarda attraverso il mirino

[ONE SHOT ⇄ AI SERVO] è efficace quando assegnato ai pulsanti AF-ON e ✳. Questo consente di commutare immediatamente le modalità AF quando occorre scattare rapidamente.

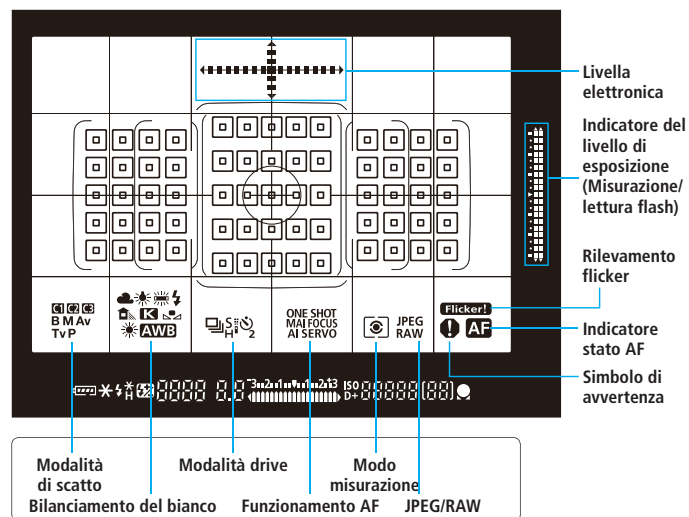
Assegnando le funzioni tramite C.Fn3 [Controlli personalizzati] è possibile rispondere in modo più flessibile alle condizioni di scatto. Per esempio, quando si utilizzano le funzioni AF che possono essere assegnate ai pulsanti AF-ON e ✳ sul retro della fotocamera, si può immediatamente attivare la funzione più adatta al soggetto e alla situazione senza cambiare il modo in cui si impugna la fotocamera. Quando [Misurazione e attivazione AF] è assegnato al pulsante AF-ON o ✳, è possibile modificare le impostazioni dettagliate in [Punto attivazione AF], [Caratteristiche AF AI Servo

(Case)], [Funzionamento AF], e [Modalità selezione area AF]. Utilizzando queste impostazioni, è possibile attivare immediatamente i parametri ideali per il movimento e le caratteristiche del soggetto, per esempio utilizzando il pulsante AF-ON per passare a Case1, e il pulsante ✳ per passare a Case2, oppure usando il pulsante AF-ON per attivare AF AI Servo e il pulsante ✳ per passare a One Shot. È ora possibile assegnare [ONE SHOT ⇄ AI SERVO] ai pulsanti AF-ON e ✳. Provate a personalizzare i controlli in funzione del vostro stile e delle scene da riprendere.

Il mirino è dotato di efficaci funzioni di visualizzazione che ottimizzano lo scatto

È facile commutare le funzioni di scatto mentre si guarda nel mirino

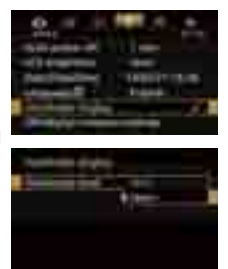
Nuovo Intelligent Viewfinder integrato su EOS 7D Mark II



È possibile impostare le singole informazioni che saranno visualizzate o nascoste sul mirino



Livella elettronica nel mirino



Impostato nella scheda [F2], [Visualizzazione mirino] > [Livella elettronica mirino]

Quando la livella elettronica del mirino è impostata su [Mostra], la livella elettronica appare nella parte superiore del mirino. L'ampio display del mirino consente di controllare facilmente l'inclinazione della fotocamera durante lo scatto.

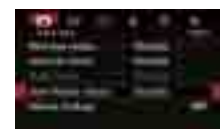
È possibile visualizzare nella parte inferiore del mirino le impostazioni delle funzioni di scatto. È possibile impostare le singole voci da visualizzare in [Mostra/nascondi nel mirino].

Riduzione dell'effetto flicker prodotto dalle luci fluorescenti durante lo scatto*

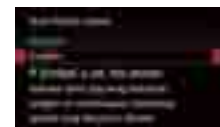
Questa funzione è efficace per eseguire scatti continui usando un'elevata velocità di scatto.

Scattare utilizzando le impostazioni anti-flicker

Questa foto è stata scattata utilizzando la funzione [Scatto anti-flicker]. Con questa funzione, si evitano le irregolarità di esposizione causate dallo sfarfallio (flicker). Le foto scattate senza funzione Scatto anti-flicker presentano un'esposizione non uniforme durante lo scatto continuo.



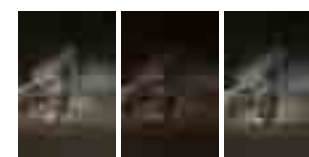
Selezionare la scheda [F4] > [Scatto anti-flicker]



Selezionare [Attiva]

Quando si utilizza questa funzione, la fotocamera rileva la frequenza delle variazioni di luce della sorgente luminosa e scatta utilizzando il tempo più adatto per ridurre l'effetto del flicker sull'esposizione e il bilanciamento del colore.

Scatto anti-flicker [Attiva]



Scatto anti-flicker [Disattiva]



Scatti che mostrano un viraggio cromatico dovuto agli effetti del flicker

Il fenomeno dello sfarfallio è comune alle sorgenti luminose presenti negli stadi all'aperto.

Intelligent Viewfinder II su EOS 7D Mark II è un mirino intelligente in grado di visualizzare un'ampia serie di informazioni di facile lettura. Le voci più utili che possono essere visualizzate nel mirino includono la livella elettronica e le informazioni sull'impostazione delle funzioni (che possono essere mostrate o nascoste, a seconda dell'impostazione). Le informazioni

importanti per lo scatto, quali la modalità di selezione dell'area AF rappresentata dalla cornice AF, possono essere controllate nel mirino, consentendo di commutare facilmente le funzioni senza dovere distogliere l'occhio dal mirino. In abbinamento con i pulsanti e le leve di facile utilizzo, mette a disposizione un nuovo sistema di controllo.

Quando si eseguono scatti con una velocità dell'otturatore elevata in presenza di luci fluorescenti, il flickering può causare un'esposizione irregolare lungo il bordo superiore e inferiore dello schermo e produrre livelli di esposizione non omogenei. Sebbene gli effetti negativi del flickering derivino da una minima differenza nei tempi di scatto, con la

funzione di scatto anti-flicker, la fotocamera rileva la frequenza delle variazioni di luce della sorgente luminosa e scatta la foto quando l'effetto del flicker sull'esposizione o i colori è minimo. Questa funzione è efficace per riprendere competizioni sportive o eventi che si svolgono in palestre o auditorium.

Impostazioni consigliate: [Soggetto/Caso di scatto]

Combinazioni consigliate di modalità AF e strumento di configurazione AF

Still life/paesaggio

Utilizzare [Singoli punti AF] per mettere a fuoco sulla posizione migliore nella composizione

Modo AF	ONE SHOT AI SERVO
Modalità drive	Scatto singolo Scatto continuo ad alta velocità
Modalità di selezione dell'area AF	AF spot punto singolo Singolo punto AF Espansione punto AF (selezione manuale +*) Espansione punto AF (sel. manuale, punti circostanti) Zona AF Zona AF ampia Sel. automatica 65 punti AF
Strumento di configurazione AF	(Non utilizzato per AF ONE SHOT)



Quando si riprendono soggetti immobili, come i paesaggi, impostare [Modalità selezione area AF] su [Singoli punti AF], quindi selezionare il punto AF ideale all'interno della composizione e scattare. Impostare il modo AF su [ONE SHOT].

Ritratto

[AF spot con punto singolo] è efficace per mettere a fuoco gli occhi.

Modo AF	ONE SHOT AI SERVO
Modalità drive	Scatto singolo Scatto continuo ad alta vel.
Modalità di selezione dell'area AF	AF spot punto singolo Singolo punto AF Espansione punto AF (Selezione manuale +*) Espansione punto AF (sel. manuale, punti circostanti) Zona AF Zona AF ampia Sel. autom. 65 punti AF
Strumento di configurazione AF	(Non utilizzato per AF ONE SHOT)

Nei primi piani è importante mettere a fuoco l'occhio più vicino alla fotocamera. In questa situazione, impostare la modalità di selezione dell'area AF su [AF spot con punto singolo] per mettere a fuoco. Può essere utilizzato anche il modo AF ONE SHOT.



Soggetti in rapido movimento che si avvicinano in linea retta

Case 1 è l'impostazione standard ideale per un'ampia gamma di situazioni

Modo AF	ONE SHOT AI SERVO
Modalità drive	Scatto singolo Scatto continuo alta vel.
Modalità di selezione dell'area AF	AF spot punto singolo Singolo punto AF Espansione punto AF (Selezione manuale +*) Espansione punto AF (sel. manuale, punti circostanti) Zona AF Zona AF ampia Sel. autom. 65 punti AF
Strumento di configurazione AF	Case 1



Quando si riprende un atleta, utilizzare Singoli punti AF e Strumento di configurazione AF Case 1 per catturare con precisione il movimento del soggetto che avanza frontalmente alla fotocamera. Non dimenticare AI SERVO e lo scatto continuo ad alta velocità.

Scene sportive con movimento intenso

Continuare a seguire il soggetto con [Espansione punto AF] e [Case 2].

Modo AF	ONE SHOT AI SERVO
Modalità drive	Scatto singolo Scatto continuo alta vel.
Modalità di selezione dell'area AF	AF spot punto singolo Singolo punto AF Espansione punto AF (Selezione manuale +*) Espansione punto AF (sel. manuale, punti circostanti) Zona AF Zona AF ampia Sel. autom. 65 punti AF
Strumento di configurazione AF	Case 2



Per gli sport caratterizzati da un intenso movimento, come il kayak, il calcio e il rugby, dove altri soggetti bloccano (ostruiscono) il soggetto che si desidera riprendere, è efficace la combinazione Espansione punto AF e Case 2. Selezionare l'opzione Alto, basso, sinistra e destra o Cirocstanti per Espansione punto AF, in funzione dell'ampiezza di movimento del soggetto.

Sport con decelerazioni improvvise

Usare [Case4] per gestire le variazioni di velocità.

Modo AF	ONE SHOT AI SERVO
Modalità drive	Scatto singolo Scatto continuo ad alta velocità
Modalità di selezione dell'area AF	AF spot con punto singolo Singolo punto AF Espansione punto AF (selezione manuale *Q*)
	Espansione punto AF (punti circostanti)
	Zona AF Zona AF ampia
	Selezione automatica 65 punti AF
Strumento configurazione AF	Case 4 o Case 6



Per le gare con improvvise decelerazioni (o accelerazioni), come nel caso delle sterzate durante le corse sportive o il salto in lungo in atletica, è efficace la funzione [Case 4]. [Case 6] è inoltre consigliabile per riprendere gli ampi movimenti verso l'alto, il basso, sinistra e destra.

Sport con salti e movimenti verso l'alto e il basso

Catturare il movimento verso l'alto e il basso con [Case5] e [Espansione punto AF].

Modo AF	ONE SHOT AI SERVO
Modalità drive	Scatto singolo Scatto continuo ad alta velocità
Modalità di selezione dell'area AF	AF spot con punto singolo Singolo punto AF Espansione punto AF (selezione manuale *Q*) Espansione punto AF (punti circostanti)
	Zona AF Zona AF ampia
	Selezione automatica 65 punti AF
Strumento configurazione AF	Case5 o Case6

[Case5] è consigliato per catturare il movimento in direzione verticale e laterale di uno smash di badminton e i salti nelle gare di ginnastica. [Case 6] è inoltre consigliato per i repentini cambiamenti nella distanza del soggetto.



Grandi soggetti come gli aeroplani

Catturare la superficie di un soggetto utilizzando [Zona AF ampia].

Modo AF	ONE SHOT AI SERVO
Modalità drive	Scatto singolo Scatto continuo ad alta velocità
Modalità di selezione dell'area AF	AF spot con punto singolo Singolo punto AF Espansione punto AF (selezione manuale *Q*) Espansione punto AF (punti circostanti)
	Zona AF
	Zona AF ampia
	Selezione automatica 65 punti AF
Strumento configurazione AF	Case 1



Per eseguire il primo piano di un soggetto di grandi dimensioni, come un aeroplano, impostare [Modalità selezione area AF] su [Zona AF ampia].

Piccoli soggetti come uccelli

Usare [Zona AF] e catturare la superficie del soggetto da un angolo ristretto.

Modo AF	ONE SHOT AI SERVO
Modalità drive	Scatto singolo Scatto continuo ad alta velocità
Modalità di selezione dell'area AF	AF spot con punto singolo Singolo punto AF Espansione punto AF (selezione manuale *Q*) Espansione punto AF (punti circostanti)
	Zona AF Zona AF ampia
	Selezione automatica 65 punti AF
Strumento configurazione AF	Case 1



Quando si riprendono piccoli soggetti, dai rapidi movimenti, quali gli uccelli, utilizzare [Zona AF] per selezionare una posizione sullo schermo che consenta di ottimizzare lo scatto.

Soggetti che si spostano liberamente / Per inquadrare utilizzando lo spazio

Usare [Selezione automatica 65 punti AF] e catturare i soggetti in un'ampia area

Modo AF	ONE SHOT AI SERVO
Modalità drive	Scatto singolo Scatto continuo ad alta velocità
Modalità di selezione dell'area AF	AF spot con punto singolo Singolo punto AF Espansione punto AF (selezione manuale *Q*) Espansione punto AF (punti circostanti)
	Zona AF Zona AF ampia
	[Selezione automatica 65 punti AF]
Strumento di configurazione AF	Case1 o Case2



[Selezione automatica 65 punti AF] è efficace quando le modalità Espansione punto AF e Zona AF non sono sufficienti a rilevare il movimento del soggetto (per esempio, piccoli oggetti in libero movimento o piccoli animali). Questa funzione è anche efficace per ampliare rapidamente lo spazio nella composizione della ripresa.

Questa sezione presenta le impostazioni consigliate per le diverse situazioni di scatto e i soggetti da riprendere, dai panorami ai ritratti, fino ai soggetti caratterizzati da rapidi movimenti, come atleti e uccelli. È importante ricordare di impostare [Modalità selezione area AF] su [Espansione punto AF] (alto, basso, sinistra, destra/circostanti) o [Zona AF]. Inoltre, [Case 1] è generalmente consigliato per

[Strumento configurazione AF]. Se si desidera una capacità di inseguimento superiore che corrisponda esattamente alle caratteristiche di movimento del soggetto, usare le impostazioni da [Case2] a [Case6]. Utilizzare le funzioni AF a 65 punti a croce ad alte prestazioni e lo scatto continuo a 10 fps di EOS 7D Mark II per catturare scene velocissime.